

中華民國 113 年度

4-0501594

臺北市總預算案

臺北市政府教育局主管

臺北市地方教育發展基金

臺北市內湖區西湖國民小學附屬單位預算之分預算

(特別收入基金)

臺北市內湖區西湖國民小學編

臺北市地方教育發展基金－臺北市內湖區西湖國民小學

目次

中華民國113年度

一、財務摘要	第 1 頁
二、業務計畫及預算概要	第 3 -11 頁
三、預算主要表	
(一) 基金來源、用途及餘絀預計表	第 13 頁
(二) 現金流量預計表	第 14 頁
四、預算明細表	
(一) 基金來源－服務收入明細表	第 15 頁
(二) 基金來源－財產處分收入明細表	第 16 頁
(三) 基金來源－其他財產收入明細表	第 17 頁
(四) 基金來源－公庫撥款收入明細表	第 18 頁
(五) 基金來源－學雜費收入明細表	第 19 頁
(六) 基金來源－雜項收入明細表	第 20 頁
(七) 基金用途－國民教育計畫明細表	第 21 -28 頁
(八) 基金用途－學前教育計畫明細表	第 29 -30 頁
(九) 基金用途－一般行政管理計畫明細表	第 31 頁
(十) 基金用途－建築及設備計畫明細表	第 32 -33 頁
五、預算參考表	
(一) 預計平衡表	第 35 頁
(二) 各項費用彙計表	第 36 -41 頁
(三) 員工人數彙計表	第 42 頁
(四) 用人費用彙計表	第 44 -45 頁
(五) 單位（或計畫）成本分析表	第 46 頁
(六) 5年來主要業務計畫分析表	第 47 頁

臺北市地方教育發展基金－臺北市內湖區西湖國民小學

目 次

中華民國113年度

(七) 資本資產明細表	第 48 頁
-------------------	--------

臺北市地方教育發展基金－臺北市內湖區西湖國民小學

財務摘要

中華民國113年度

單位：新臺幣千元

項 目	本 年 度	上 年 度	比較增減數	%
經營成績：				
基金來源	130,662	117,597	13,065	11.11
基金用途	130,432	119,713	10,719	8.95
賸餘(短絀)	230	-2,116	2,346	--
餘絀情形：				
基金餘額	2,261	2,031	230	11.32
現金流量(註)：				
現金及約當現金之淨增(減)	230	-2,116	2,346	--

附註：現金流量係採現金及約當現金基礎，包括現金及自投資日起3個月內到期或清償之債權證券。

本 頁 空 白

業務計畫及預算概要

業務計畫及預算概要

中華民國 113 年度

壹、基金概況

一、設立宗旨及願景：

- (一) 本校遵照憲法第 158 條及 160 條規定，教育文化應發展國民之民族精神、自治精神，國民道德與健全體格、科學及生活智能，以培養八大學習領域及十大基本能力。
- (二) 本校自 91 年度起依教育經費編列與管理法第 13 條規定設置「臺北市地方教育發展基金」，以促進教育健全發展，提昇教育經費運用績效。
- (三) 本校以「健康、主動、尊重、宏觀」為學校願景，建構一所優質的學習園地，孕育健康的正向能量，使師生擁有健康的身心靈；引導孩子主動學習、展現創意與發揮潛能，促進教師自發精進、深耕專業與創新教學；建立相互信任與尊重的人文情境與關懷氛圍；擴展開闊的胸襟，宏觀的視野，培育世界公民的胸懷與涵養世界公民責任。

二、施政重點：

- (一) 開啟多元智慧：尊重每個學生獨特的個性，以多元智慧的觀點協助他找到生命的亮點，肯定天生我才必有用，能知於學，樂於學。
- (二) 培養生活能力：培養學生帶得走的公民關鍵能力，強化自我管理、閱讀理解、理性批判、問題解決、奉獻服務、溝通表達等核心素養。
- (三) 蘊育人文情懷：在溫馨開放的校園文化中，孕育人文情懷，學會尊重、包容；建構生命的價值、完成人性的開展。
- (四) 建置溫馨民主的校園文化：
 1. 以參與式管理、落實行政、教師會、家長會三者的良性互動。
 2. 以學生第一，教學優先的觀念提昇行政服務效率。
 3. 放下威權心態，開啟校園民主之風氣。
- (五) 推動適性教學：
 1. 落實校本課程理念，採多元化、活潑化的教學及評量。
 2. 運用校內、外資源，加強多元學習能力。
 3. 關懷相對弱勢學生之教學及輔導。
 4. 推動行動學習，充實學生運用資訊之知能，並提昇教師運用學習載具教學之能力。

業務計畫及預算概要

中華民國 113 年度

(六) 辦理發展性的訓輔活動：

1. 辦理各項活動、競賽及展演。
2. 推動校內外學習服務。
3. 發展績優社團及校隊，如歌仔戲、直笛、羽球、童軍等。
4. 加強新興領域教育的辦理，並融入各科教學以收成效。

三、組織概況：

本校設置校長 1 人，綜理全校校務，下設教務處、學生事務處、總務處、輔導室、會計室、人事室及幼兒園等單位。

內部分層業務如下：

(一) 教務處：秉承校長之命，辦理全校教務事項。

1. 教學組：掌理課程編排、課業考查、教學研究及教學指導等事項。
2. 註冊組：掌理註冊、編班、轉學、休學及成績考查等有關學籍事項。
3. 資訊組：掌理電腦設備及區域網路之管理、保管等事項。

(二) 學生事務處：秉承校長之命，辦理全校學生事務事項。

1. 體育組：掌理學生體育活動、體格鍛鍊等事項。
2. 生教組：掌理學生日常生活常規，辦理交通導護各項事項。
3. 衛生組：掌理健康檢查，個人及環境衛生檢查、保健等事項。

(三) 總務處：秉承校長之命，辦理全校總務事項。

1. 事務組：掌理校舍、校具、財產、物品採購保管、工程發包、監工及驗收。
2. 出納組：掌理現金、零用金、票據、契約之保管等收支事項，辦理員工薪津發放及各項扣繳單據證明等。

(四) 輔導室：秉承校長之命，視學生身心狀況及需求提供發展性輔導，介入性輔導或處理性輔導，並掌理學生輔導與諮商，實施適性生涯輔導等事項。

1. 特教組：擬訂特殊教育計畫章則、親師輔導諮詢、特教班甄選鑑別、實施各項診斷測驗、特教兒童追蹤輔導等事項。

(五) 會計室：秉承上級主計機關之監督與指導，並受校長之指揮，依法辦理歲計、會計、統計等事項。

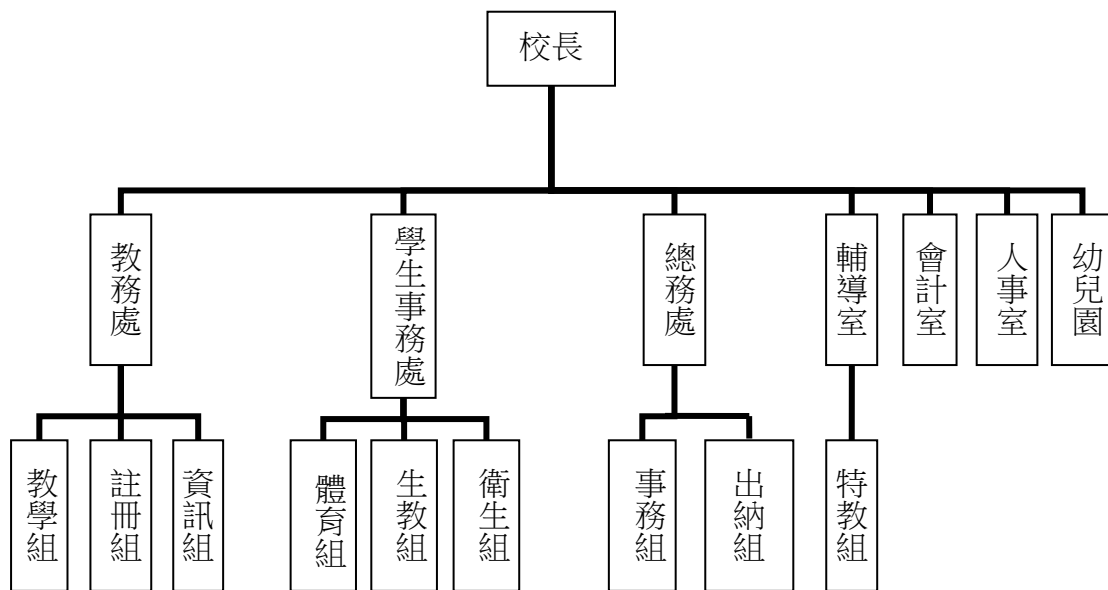
(六) 人事室：秉承上級人事機關之監督與指導，並受校長之指揮，依

業務計畫及預算概要

中華民國 113 年度

法辦理人事管理查核等事項。

(七) 幼兒園：秉承校長之命，綜理園務、規劃幼兒教學、保育、環境與各項措施。



四、基金歸類及屬性：

本校地方教育發展基金依據教育經費編列與管理法第 13 條規定設置，本基金為預算法第 4 條第 1 項第 2 款第 5 目所定之特別收入基金，以本府教育局為管理機關。

貳、業務計畫

一、基金來源：

單位：新臺幣千元

業務計畫	本年度預算數	實施內容
勞務收入	143	本年度預計辦理暑期游泳訓練班學生報名費及教師甄選報名費等收入。
財產收入	946	本年度預計辦理財產報廢變賣之殘值收入、教職員工停車收入、校園場地開放收入等。

臺北市地方教育發展基金 - 臺北市內湖區西湖國民小學

業務計畫及預算概要

中華民國 113 年度

政府撥入收入	126,898	本年度預計由公庫撥入數。
教學收入	1,867	本年度預計收取學生之學費、雜費收入。
其他收入	808	本年度預計收取中央氣象局設置監測儀器電費分攤收入及數位學生證補卡等收入。

二、基金用途：

單位：新臺幣千元

業務計畫	本年度預算數	實施內容
國民教育計畫	117,021	本年度預計辦理教學事項為： 1. 各項教學、學生事務、圖書及輔導等業務。 2. 新購教具、圖書等各科教學設備，充實各科教材及用具。 3. 革新教學方法，提高教學效能。 4. 教師甄選業務、指定活動等項目。
學前教育計畫	246	本年度預計辦理教學事項為： 1. 幼兒園各項教學及活動。 2. 新購教學用品，革新教學方法，提高教學效能。 3. 幼兒園各項活動，鍛鍊幼兒強健的體，增進幼兒各項生活智能。
一般行政管理計畫	3,363	本年度預計辦理事項為： 1. 綜理學校總務、人事、會計等業務。 2. 配合校務推動行政處室支援工作，進而增進校務運作。
建築及設備計畫	9,802	本年度預計辦理事項為： 1. 購置各學科教學課程所需教學設備、圖書館典藏之圖書。 2. 辦理信義樓電源改善工程。 3. 辦理和平樓走廊圍牆整修工程。

參、預算概要

一、基金來源及用途之預計：

(一) 本年度基金來源：

臺北市地方教育發展基金－臺北市內湖區西湖國民小學

業務計畫及預算概要

中華民國 113 年度

服務收入 14 萬 3 千元、財產處分收入 1 萬 5 千元、其他財產收入 93 萬 1 千元、公庫撥款收入 1 億 2,689 萬 8 千元、學雜費收入 186 萬 7 千元、雜項收入 80 萬 8 千元，本年度基金來源 1 億 3,066 萬 2 千元，較上年度預算數 1 億 1,759 萬 7 千元，增加 1,306 萬 5 千元，約 11.11 %，主要係公庫撥款收入增編所致。

(二) 本年度基金用途：

國民教育計畫 1 億 1,702 萬 1 千元，學前教育計畫 24 萬 6 千元，一般行政管理計畫 336 萬 3 千元，建築及設備計畫 980 萬 2 千元，本年度基金用途 1 億 3,043 萬 2 千元，較上年度預算數 1 億 1,971 萬 3 千元，增加 1,071 萬 9 千元，約 8.95%，主要係人事費增編所致。

二、基金餘絀之預計：

本年度基金來源及用途相抵後，賸餘 23 萬元，較上年度預算數差短 211 萬 6 千元，增加 234 萬 6 千元，備供以後年度財源。

三、現金流量之預計：

本年度業務活動淨現金流入 23 萬元。

四、補辦預算: 詳補辦預算明細表

(一) 固定資產之建設改良擴充 35 萬元

1.112 年度為提供教學所需及維護活動中心球場鋪面妥善率與促進大型教學活動場地佈置效率確實需要，且具急迫及必要性，由其他準備金項下支應 35 萬元。

肆、以前年度計畫實施狀況及成果概述：

一、前 (111) 年度計畫實施成果概述：

業務計畫	實施概況	實施成果
勞務收入	本年度預計辦理暑期游泳訓練班學生報名費及教師甄選報名費收入。	本年度已收取教師甄選報名費 6 千元。
財產收入	本年度預計辦理財產報廢	本年度已收取財產報廢變

臺北市地方教育發展基金 - 臺北市內湖區西湖國民小學

業務計畫及預算概要

中華民國 113 年度

	變賣之殘值收入、教職員工停車收入、校園場地開放收入等。	賣殘值收入 1 萬 3 千元、教職員工停車收入 3 萬 4 千元、校園場地開放收入 38 萬 8 千元等。
政府撥入收入	本年度預計由公庫撥入數。	本年度已收取公庫撥入數 1 億 1,708 萬 9 千元及教育部之補助計畫 332 萬 6 千元。
教學收入	本年度預計收取幼兒園學生之學費、雜費收入。	本年度已收取學生之學費、雜費等收入 167 萬 9 千元。
其他收入	本年度預計收取中央氣象局設置監測儀器電費分攤收入及數位學生證補卡等收入。	本年度已收取應付代收款結餘款轉至其他準備金 41 萬 8 千元及數位學生證補卡等收入 4 萬 8 千元。
國民教育計畫	<p>本年度預計辦理教學事項為：</p> <ol style="list-style-type: none"> 1. 辦理各項教學、學生事務、圖書及輔導等業務。 2. 新購教具、圖書等各科教學設備，充實各科教材及用具。 3. 革新教學方法，提高教學效能。 4. 辦理教師甄選、指定活動等項目。 	<p>本年度完成各項教學事項為：</p> <ol style="list-style-type: none"> 1. 辦理各項教學、學生事務、圖書及輔導等業務。 2. 新購教學用具及圖書等設備，充實各科教材及用具。 3. 辦理環境教育、性平、小田園及活化教學等教師教學研習，提高教學效能。 4. 辦理教師甄選等指定活動。
學前教育計畫	<p>本年度預計辦理教學事項為：</p> <ol style="list-style-type: none"> 1. 辦理幼兒園各項教學及活動。 2. 新購教學用品，革新教學方法，提高教學效能。 3. 辦理幼兒園各項活動，鍛鍊幼兒強健的身體，增進幼兒各項生活智能。 	<p>本年度完成各項教學事項為：</p> <ol style="list-style-type: none"> 1. 辦理幼兒園各項教學及活動。 2. 新購教學用品，革新教學方法，提高教學效能。 3. 辦理幼兒園各項活動，鍛鍊幼兒強健的身體，增進幼兒各項生活智能。

臺北市地方教育發展基金 - 臺北市內湖區西湖國民小學

業務計畫及預算概要

中華民國 113 年度

一般行政管理計畫	本年度預計辦理事項為： 1. 綜理學校總務、人事、會計等業務。 2. 配合校務推動行政處室支援工作，進而增進校務運作。	綜理學校總務、人事、會計等業務，並配合校務推動行政處室支援工作，進而增進校務運作，達成預期目標。
建築及設備計畫	本年度預計辦理事項為： 1. 購置各學科教學課程所需教學設備。 2. 辦理仁愛樓、信義樓電源改善工程。	1. 購置各學科教學課程所需教學設備。 2. 辦理仁愛樓、信義樓電源改善工程。

二、上年度已過期間（112 年 1 月 1 日至 6 月 30 日止）計畫實施成果概述：

業務計畫	實施概況	實施成果
勞務收入	本年度截至 6 月 30 日止預計辦理教師甄選報名及暑期游泳訓練班報名等收入。	本年度截至 6 月 30 日止已收取代理教師甄選報名費 2 千元。
財產收入	本年度截至 6 月 30 日止預計辦理財產報廢變賣之殘值收入及校園場地開放收入等。	本年度截至 6 月 30 日止已收取財產報廢變賣殘值收入 3 千元、校園場地開放收入 72 萬 6 千元等。
政府撥入收入	本年度截至 6 月 30 日止預計公庫撥入數。	本年度截至 6 月 30 日止已收取公庫撥入數 6,280 萬 9 千元及教育部之補助計畫 235 萬 4 千元。
教學收入	本年度截至 6 月 30 日止預計收取學生之 1 學期學費、雜費等收入。	本年度截至 6 月 30 日止已收取學生 1 學期學費、雜費等收入 77 萬 5 千元。
其他收入	本年度截至 6 月 30 日止預計收取中央氣象局設置監測儀器電費分攤收入及數位學生證補卡等收入。	本年度截至 6 月 30 日止已收取應付代收款結餘款轉至其他準備金等收入 29 萬 4 千元。
國民教育計畫	本年度截至 6 月 30 日止預計辦理教學事項為： 1. 辦理各項教學、學生事務、圖書及輔導等業務。 2. 新購教具、圖書等各科	本年度截至 6 月 30 日止已執行教學事項為： 1. 辦理各項教學、學生事務、圖書及輔導等業務。 2. 新購教學用具及圖書等

臺北市地方教育發展基金 - 臺北市內湖區西湖國民小學

業務計畫及預算概要

中華民國 113 年度

	<p>教學設備，充實各科教材及用具。</p> <p>3. 革新教學方法，提高教學效能。</p> <p>4. 辦理教師甄選、指定活動等項目。</p>	<p>設備，充實各科教材及用具。</p> <p>3. 辦理環境教育、性平、小田園及活化教學等教師教學研習，提高教學效能。</p> <p>4. 辦理教師甄選等指定活動。</p>
學前教育計畫	<p>本年度截至 6 月 30 日止預計辦理教學事項為：</p> <p>1. 幼兒園各項教學及活動。</p> <p>2. 新購教學用品，革新教學方法，提高教學效能。</p> <p>3. 辦理幼兒園各項活動，鍛鍊幼兒強健的身體，增進幼兒各項生活智能。</p>	<p>本年度截至 6 月 30 日止已執行教學事項為：</p> <p>1. 辦理幼兒園各項教學及活動。</p> <p>2. 新購教學用品，革新教學方法，提高教學效能。</p> <p>3. 辦理幼兒園各項活動，鍛鍊幼兒強健的身體，增進幼兒各項生活智能。</p>
一般行政管理計畫	<p>本年度截至 6 月 30 日止預計辦理事項為：</p> <p>1. 綜理學校總務、人事、會計等業務。</p> <p>2. 配合校務推動行政處室支援工作，進而增進校務運作。</p>	<p>持續辦理學校總務、人事、會計等業務，並配合校務推動行政處室支援工作，進而增進校務運作，以達成預期目標。</p>
建築及設備計畫	<p>本年度截至 6 月 30 日止預計辦理事項為：</p> <p>1. 購置各學科教學課程所需教學設備、圖書館典藏之圖書招標作業。</p> <p>2. 辦理運動球場整修工程之建築師及工程招標作業。</p>	<p>1. 購置各學科教學課程所需教學設備、圖書館典藏之圖書招標作業。</p> <p>2. 辦理運動球場整修工程之建築師及工程招標作業。</p>

臺北市地方教育發展基金－臺北市內湖區西湖國民小學

補辦預算明細表

中華民國113年度

單位：新臺幣元

項 目	金額	辦理年度	說 明
合計	350,000		
固定資產之建設改良擴充	350,000		
購置雜項設備	350,000	112	
電動升降懸吊式籃球架	350,000		為提供教學所需及維護活動中心球場鋪面妥善率與促進大型教學活動場地佈置效率，確實需要辦理新購電動升降懸吊式籃球架，且具急迫及必要性，所需經費擬由本校其他準備金支應。

備註：各基金依預算法第 8 8 條規定補辦預算，應確係不及編入年度預算，且因經營環境發生重大變遷或正常業務(含執行中央補助款項目)之確實需要，並經主管機關核轉本府核准先行辦理者；不具急迫性之事項，仍應儘可能納入預算辦理。

本 頁 空 白

預算主要表

臺北市地方教育發展基金－臺北市內湖區西湖國民小學

基金來源、用途及餘絀預計表

中華民國113年度

單位：新臺幣千元

前年度決算數	項 目	本年度預算數	上年度預算數	比較增減（－）
123,002	基金來源	130,662	117,597	13,065
6	勞務收入	143	143	
6	服務收入	143	143	
435	財產收入	946	1,044	-98
13	財產處分收入	15	113	-98
422	其他財產收入	931	931	
120,415	政府撥入收入	126,898	114,282	12,616
117,089	公庫撥款收入	126,898	114,282	12,616
3,326	政府其他撥入收入			
1,679	教學收入	1,867	1,628	239
1,679	學雜費收入	1,867	1,628	239
466	其他收入	808	500	308
466	雜項收入	808	500	308
125,353	基金用途	130,432	119,713	10,719
112,975	國民教育計畫	117,021	110,517	6,504
1,780	學前教育計畫	246	228	18
3,004	一般行政管理計畫	3,363	3,297	66
7,593	建築及設備計畫	9,802	5,671	4,131
-2,351	本期賸餘(短絀)	230	-2,116	2,346
6,498	期初基金餘額	2,031	4,581	-2,550
4,147	期末基金餘額	2,261	2,465	-204

註：前年度決算數細數之和與總數或略有出入，係四捨五入關係，以下各表同。

臺北市地方教育發展基金－臺北市內湖區西湖國民小學

現金流量預計表

中華民國113年度

單位：新臺幣千元

項 目	本 預	年 算	度 數	說 明
業務活動之現金流量				
本期賸餘(短絀)			230	
業務活動之淨現金流入(流出)			230	
其他活動之現金流量				
其他活動之淨現金流入(流出)				
現金及約當現金之淨增(淨減)			230	
期初現金及約當現金			9,704	
期末現金及約當現金			9,934	

註：本表係採現金及約當現金基礎，包括現金及自投資日起3個月內到期或清償之債權證券。

預算明細表

臺北市地方教育發展基金－臺北市內湖區西湖國民小學

基金來源－服務收入明細表

中華民國113年度

單位：新臺幣元

科 目	單位	本 年 度 預 算 數			說 明
		數量 業務量	利(費)率	金 額	
合計				143,000	
服務收入				143,000	較上年度預算數143,000元，無增減。
	人	200	700	140,000	暑期游泳訓練班學生報名費收入(收支對列)。
	人	10	300	3,000	教師甄選報名費收入。

臺北市地方教育發展基金－臺北市內湖區西湖國民小學

基金來源－財產處分收入明細表

中華民國113年度

單位：新臺幣元

科 目	單位	本 年 度 預 算 數			說 明
		數量 業務量	利(費)率	金 額	
合計				15,000	
財產處分收入	年	1	15,000	15,000	較上年度預算數113,000元，減少98,000元。 報廢財產出售收入。

臺北市地方教育發展基金－臺北市內湖區西湖國民小學

基金來源－其他財產收入明細表

中華民國113年度

單位：新臺幣元

科 目	單位	本 年 度 預 算 數			說 明
		數量 業務量	利(費)率	金 額	
合計				931,000	
其他財產收入				931,000	較上年度預算數931,000元，無增減。
	年	1	900,000	900,000	開放活動中心等場地出借費(收支對列)。
	年	1	31,000	31,000	教職員工停車收入(收支對列)。

臺北市地方教育發展基金－臺北市內湖區西湖國民小學

基金來源－公庫撥款收入明細表

中華民國113年度

單位：新臺幣元

科 目	單位	本 年 度 預 算 數			說 明
		數量 業務量	利(費)率	金 額	
合計				126,898,000	
公庫撥款收入	年	1	126,898,000	126,898,000	較上年度預算數114,282,000元，增加12,616,000元。 市府補助款。

臺北市地方教育發展基金－臺北市內湖區西湖國民小學

基金來源－學雜費收入明細表

中華民國113年度

單位：新臺幣元

科 目	單 位	本 年 度 預 算 數			說 明
		數量 業務量	利(費)率	金 額	
合計				1,867,000	
學雜費收入				1,867,000	較上年度預算數1,628,000元，增加239,000元。
	人、學期	11x2	5,150	113,300	幼兒園半日班學費收入預估學生11人。
	人、學期	11x2	2,745	60,390	幼兒園半日班雜費收入預估學生11人。
	人、學期	85x2	2,955	502,350	幼兒園全日班雜費收入預估學生85人。
	人、學期	85x2	7,000	1,190,000	幼兒園全日班學費收入預估學生85人。
	年	1	960	960	配合預算編列至千元，增列進位數960元。

臺北市地方教育發展基金－臺北市內湖區西湖國民小學

基金來源－雜項收入明細表

中華民國113年度

單位：新臺幣元

科 目	單位	本 年 度 預 算 數			說 明
		數量 業務量	利(費)率	金 額	
合計				808,000	
雜項收入				808,000	較上年度預算數500,000元，增加308,000元。
	年	1	4,000	4,000	中央氣象局設置監測儀器電費分攤(收支對列)。
	年	1	804,000	804,000	工程圖說費及其他雜項收入等。

臺北市地方教育發展基金－臺北市內湖區西湖國民小學

基金用途－國民教育計畫明細表

中華民國113年度

單位：新臺幣元

前年度 決算數	上年度 預算數	科 目	本 年 度 預 算 數	說 明
112,975,492	110,517,000	合計	117,021,000	
105,912,973	104,825,000	用人費用	110,756,000	
53,431,002	52,251,180	正式員額薪資	55,952,688	較上年度預算數52,251,180元，增加3,701,508元。
53,066,952	51,879,180	職員薪金	55,148,688	
			5,602,560	教師6人薪金(詳用人費用彙計表)(含教育部補助導師費36,000元)。
			41,272,800	教職員48人薪金(詳用人費用彙計表)(含教育部補助導師費264,000元及專任輔導教師640,000元)。
			8,273,328	教職員8人及教保員3人薪金(詳用人費用彙計表)(含教育部補助2歲專班教保費48,000元)。
364,050	372,000	工員工資	804,000	廚工2人工資(詳用人費用彙計表)。
985,752	591,360	聘僱及兼職人員薪資	620,928	較上年度預算數591,360元，增加29,568元。
254,212		約僱職員薪金		約僱充實行政人力1人薪金(詳聘用及約僱人員明細表)(教育部補助款)。
731,540	591,360	兼職人員酬金	620,928	
			161,280	補助調整授課特教教師鐘點費，6人*2節*40週*336元(教育部補助款)。
			16,128	補助調整授課鐘點費之外聘教師勞、健保及勞退費用(教育部補助款)。
			443,520	教師代課鐘點費，本校編制教師總人數54人，按9分之1計，編列6人，每人220節，總節數6人*220節=1,320節，每節336元。
976,681	979,531	加(夜)班費	1,168,796	較上年度預算數979,531元，增加189,265元。
1,576	159,800	延長工時加班費	159,800	
			9,800	暑期泳訓班工作人員加班費(收支對列)。
			150,000	開放學校場地工作人員加班費(收支對列)。
975,105	819,731	未休假加班費	1,008,996	
			170,059	未休假加班費。
			838,937	未休假加班費。
11,855,963	11,776,650	獎金	13,270,506	較上年度預算數11,776,650元，增加1,493,856元。
5,497,250	5,308,000	考績獎金	6,276,420	

臺北市地方教育發展基金－臺北市內湖區西湖國民小學

基金用途－國民教育計畫明細表

中華民國113年度

單位：新臺幣元

前年度 決算數	上年度 預算數	科 目	本 年 度 預 算 數	說 明
6,358,713	6,468,650	年終獎金	5,042,000 605,520 628,900 6,994,086	依考績法規定核發之獎金。 依考績法規定核發之獎金。 依考績法規定核發之獎金。
31,796,576	32,458,320	退休及卹償金	5,159,100 700,320 1,134,666 32,650,872	依規定於年節加發之獎金。 依規定於年節加發之獎金。 依規定於年節加發之獎金。 較上年度預算數32,458,320元，增加192,552元。
31,774,310	32,446,800	職員退休及離職金	32,626,392	
			636,024 1,035,168 4,418,400 26,536,800	提撥退撫基金。 提撥退撫基金。 提撥退撫基金。 退休人員月退休金，69人*30,600元*12月=25,336,800元；退休遺族遺屬年金(月撫慰金)，5人*20,000元*12月=1,200,000元；合計26,536,800元。
22,266	11,520	工員退休及離職金	24,480	提撥勞工退休準備金。
6,866,999	6,767,959	福利費	7,092,210	較上年度預算數6,767,959元，增加324,251元。
5,237,250	4,500,996	分擔員工保險費	4,831,008	
			3,498,120 848,532 484,356	分擔公保、勞保、健保費。 分擔公保、勞保、健保費。 分擔公保、勞保、健保費。
128,360	200,200	傷病醫藥費	200,200	
			2,400 144,000 49,500 4,300	職業安全衛生健康檢查經費，2人*1,200元。 健康檢查補助費，9人*16,000元。 健康檢查補助費，11人*4,500元。 幼兒園教保人員健康檢查費(每2人編1人)，5人*860元。
471,436	505,932	員工通勤交通費	539,652	
			216,000 100,800 15,120	教師上下班交通費，18人*10月*1,200元。 教職員上下班交通費，7人*12月*1,200元。 教職員上下班交通費，2人*12月*630元。

臺北市地方教育發展基金－臺北市內湖區西湖國民小學

基金用途－國民教育計畫明細表

中華民國113年度

單位：新臺幣元

前年度 決算數	上年度 預算數	科 目	本 年 度 預 算 數	說 明
			23,520	教師上下班交通費，2人*10月*1,176元。
			14,112	教職員上下班交通費，1人*12月*1,176元。
			170,100	教師上下班交通費，27人*10月*630元。
1,029,953	1,560,831	其他福利費	1,521,350	
			304,000	休假旅遊補助費。
			48,000	休假旅遊補助費。
			24,000	退休人員三節慰問金，4人*6,000元。
			379,800	喪葬補助費，2人*5月*37,980元。
			261,040	結婚補助費，4人*2月*32,630元。
			504,510	教職員工子女教育補助費。
4,645,706	3,618,000	服務費用	3,927,000	
1,118,463	1,035,383	水電費	1,127,429	較上年度預算數1,035,383元，增加92,046元。
				。
830,806	894,000	工作場所電費	839,629	
			307,004	學生在校作息時間內使用冷氣設備電費，23班*13,348元。
			528,625	電費基本費。
			4,000	中央氣象局設置監測儀器電費分攤(收支對列)。
287,657	141,383	工作場所水費	287,800	水費基本費。
30,709	33,170	旅運費	37,820	較上年度預算數33,170元，增加4,650元。
30,709	33,170	國內旅費	37,820	
			5,270	教職員工因公出差旅費。
			32,550	校外教學隨隊人員出差旅費，7人*3天*1,550元。
73,124	27,200	印刷裝訂與廣告費	27,200	較上年度預算數27,200元，無增減。
73,124	27,200	印刷及裝訂費	27,200	
			4,000	印刷資優教育有關資料(資優班)(特教班業務費)。
			1,200	資料印刷(身心障礙資源班)(特教班業務費)。
			22,000	雙語教育班招生說明、課程宣導、研討講義及成果報告等資料印刷。
1,741,811	1,617,887	修理保養及保固費	1,704,053	較上年度預算數1,617,887元，增加86,166元。
				。

臺北市地方教育發展基金－臺北市內湖區西湖國民小學

基金用途－國民教育計畫明細表

中華民國113年度

單位：新臺幣元

前年度 決算數	上年度 預算數	科 目	本 年 度 預 算 數	說 明
1,386,508	1,373,687	一般房屋修護費	1,432,653	600,000 學校校舍及其他建築物等之修護費，25班*1年*24,000元。 51,653 公有財產修繕及維護費。 750,000 開放學校場地校舍場地維護費(收支對列)。 31,000 停車場維護費(收支對列)(新增)。
62,075	78,200	機械及設備修護費	90,400	18,400 電腦設備維護費(電腦專案計畫)。 42,000 暑期泳訓班場地維護費(收支對列)。 30,000 游泳池維護費，15班*1年*2,000元(游泳池水電清潔維護費)。
293,228	166,000	雜項設備修護費	181,000	135,000 各項教學設備及其他公共用具等之保養修護，25班*1年*5,400元。 46,000 冷氣設備維護費，23班*2,000元。
	5,600	保險費	5,600	較上年度預算數5,600元，無增減。
	5,600	其他保險費	5,600	暑期泳訓班保險費，200人*28元(收支對列)。
961,047	573,160	一般服務費	657,898	較上年度預算數573,160元，增加84,738元。
4,954	4,800	佣金、匯費、經理費及手續費	5,136	委託超商代收學雜費手續費，428人*2學期*6元。
78,411	169,552	外包費	169,552	游泳池救生員外包費，1人*4月*42,388元。
758,475	272,808	計時與計件人員酬金	282,210	22,714 閩客語教學支援人員鐘點費之外聘人員勞、健保及勞退費用。 174,720 閩客語教學支援人員鐘點費，13人*1節*40週*336元。 64,000 暑期泳訓班救生員薪津，1人*2月*32,000元。
			8,780	分擔暑期泳訓班救生員勞保及健保費，1人*2月*4,390元。
			8,000	暑期泳訓班救生員年終獎金，1人*8,000元。
			3,996	提撥暑期泳訓班救生員勞工退休金準備金，1人*2月*1,998元。

臺北市地方教育發展基金－臺北市內湖區西湖國民小學

基金用途－國民教育計畫明細表

中華民國113年度

單位：新臺幣元

前年度 決算數	上年度 預算數	科 目	本 年 度 預 算 數	說 明
119,207	126,000	體育活動費	201,000	
			15,000	文康活動費，本校編列契約進用教保員3人，廚工2人，合計5人，每人編列3,000元(上述人員係幼托整合前得編列文康活動費之人員)。
			186,000	文康活動費，本校編列教職員62人，每人編列3,000元。
720,552	325,600	專業服務費	367,000	較上年度預算數325,600元，增加41,400元。
394,130	155,600	講課鐘點、稿費、出席審查及查詢費	155,600	
			60,000	暑期泳訓班教練指導鐘點費，120節*500元(收支對列)。
			30,000	辦理兩公約人權、法治、品德教育、特教、輔導、環教、生命等各類依法宣導活動外聘講師鐘點費，15節*2,000元。
			16,000	講座鐘點費，8節*2,000元(性別平等教育宣導活動)。
			10,000	小田園教育體驗學習計畫講座鐘點費，5節*2,000元。
			8,000	講座鐘點費，4節*2,000元(國小家長教育成長暨志工培訓)。
			4,000	講座鐘點費，2節*2000元(身心障礙資源班)(特教班業務費)。
			6,000	講座鐘點費，3節*2000元(資優班)(特教班業務費)。
			14,400	資優班教材編輯費，2班*12月*600元。
			7,200	資源班教材編輯費，1班*12月*600元。
52,172	53,200	委託檢驗(定)試驗認證費	48,400	
			8,400	飲水機水質檢驗費，7臺*1,200元。
			40,000	消防安全檢測費、公共安全檢查簽證及申報費(班級業務費)。
160,000		電腦軟體服務費		
114,250	116,800	其他專業服務費	163,000	
			20,000	學生輔導指導費。
			31,500	學童午餐指導費(5-6年級)，7班*1人*9月*500元。

臺北市地方教育發展基金－臺北市內湖區西湖國民小學

基金用途－國民教育計畫明細表

中華民國113年度

單位：新臺幣元

前年度 決算數	上年度 預算數	科 目	本 年 度 預 算 數	說 明
			45,000	工作人員午餐指導費，10人*9月*500元。
			36,000	學童午餐指導費(3-4年級)，8班*1人*9月*500元。
			8,000	學童牙齒檢查費。
			22,500	學童午餐指導費(1-2年級)，5班*1人*9月*500元。
1,305,431	1,128,000	材料及用品費	1,130,000	
307,598	363,743	使用材料費	369,900	較上年度預算數363,743元，增加6,157元。
307,598	363,743	設備零件	369,900	
			10,000	小田園教育體驗實習計畫食農教育相關機具設備。
			94,500	電腦設備維護及管理費，15班*6,300元。
			33,000	學習椅，22張*1,600元(資優班)(由班級設備費移列)。
			6,000	無線三合一連續供墨複合機1臺(教務處)(由班級設備費移列)(新增)。
			7,200	電話分機(類比式)，8臺*900元(總務處)(由班級設備費移列)。
			18,000	額溫槍，12支*1,500元(學務處)(由班級設備費移列)(新增)。
			20,000	數位話機，5臺*4,000元(總務處)(由班級設備費移列)。
			12,000	板擦機，6臺*2,000元(總務處)(由班級設備費移列)。
			169,200	班級課桌椅，94人*1,800元。
997,833	764,257	用品消耗	760,100	較上年度預算數764,257元，減少4,157元。
14,532	8,400	辦公(事務)用品	8,400	
			2,000	教師甄選業務文具用品。
			2,000	文具用品，1班*2000元(身心障礙資源班)(特教班業務費)。
			4,400	文具用品，2班*2,200元(資優班)(特教班業務費)。
29,618	60,237	報章雜誌	31,180	
			11,180	特教輔導書籍及光碟DVD(輔導室)(由班級設備費移列)。
			20,000	雙語教育班參考書籍。

臺北市地方教育發展基金－臺北市內湖區西湖國民小學

基金用途－國民教育計畫明細表

中華民國113年度

單位：新臺幣元

前年度 決算數	上年度 預算數	科 目	本 年 度 預 算 數	說 明
28,500	15,000	醫療用品(非醫療院所使用)	15,000	健康中心藥品。
925,183	680,620	其他用品消耗	705,520	10,200 教學用教科書，6年級*1,700元。 30,000 兒童節慶活動費。 276,400 普通班教學材料費，20班*1年*13,820元。 110,000 垃圾袋、消毒藥水、衛生清潔用品、衛生紙及教室佈置等，20班*1年*5,500元(班級業務費)。 13,820 教具製作及實驗用材料等，1班*1年*13,820元(身心障礙資源班教學材料費)。 58,000 雙語教育班教學用參考書籍及相關教具。 2,000 會場佈置、茶水等(國小家長教育成長暨志工培訓)。 4,000 辦理活動用品(性別平等教育宣導活動)。 42,000 游泳池各項耗材費用，15班*1年*2,800元(游泳池水電清潔維護費)。 9,000 小田園教育體驗學習計畫印製教材、課程材料等雜支。 16,500 小田園教育體驗學習計畫農事體驗實作菜苗、種子、培養土、整地、搭棚架及設管線等費用。 6,700 辦理運動會比賽逾時誤餐餐盒費用，67人次*100元。 44,800 運動會獎牌、材料及獎品等經費。 3,000 暑期泳訓班教學環境佈置費(收支對列)。 5,000 暑期泳訓班雜支(收支對列)。 10,000 暑期泳訓班教學器材費(收支對列)。 4,600 暑期泳訓班消毒劑，20班*230元(收支對列)。 1,000 辦理教師甄選會議逾時誤餐餐盒費用，10人次*100元。 58,500 植栽、培養土、花盆、肥料、耗材及維修等費用(單價1萬元以下)(綠屋頂計畫)。
	13,000	租金、償債、利息及相關手續費	13,000	

臺北市地方教育發展基金－臺北市內湖區西湖國民小學

基金用途－國民教育計畫明細表

中華民國113年度

單位：新臺幣元

前年度決算數	上年度預算數	科 目	本年度預算數	說 明
	13,000	交通及運輸設備租金	13,000	較上年度預算數13,000元，無增減。
	13,000	車租	13,000	小田園教育體驗學習計畫有機農場參觀訪問車租。
818,874	638,000	會費、捐助、補助、分攤、照護、救濟與交流活動費	879,000	
20,000	10,000	捐助、補助與獎助	10,000	較上年度預算數10,000元，無增減。
20,000	10,000	獎助學員生給與	10,000	教育關懷獎每校推薦1名學生獎助金。
798,874	628,000	補貼、獎勵、慰問、照護與救濟	869,000	較上年度預算數628,000元，增加241,000元。
34,670	37,800	獎勵費用	134,000	敬師獎勵活動費，67人*2,000元。
764,204	590,200	其他補貼、獎勵、慰問、照護與救濟	735,000	
			21,000	本市市民第3胎就讀國小教育補助費，21人*1,000元。
			25,500	弱勢學生教科書補助費用，15人*1,700元。
			217,350	清寒學生餐費補助，18人*125日*55元+18人*80日*65元。
			30	配合預算編列至千元，增列進位數30元。
			471,120	補助學校午餐使用有機蔬菜或有機米計畫，453人*40週*26元。
292,508	295,000	其他	316,000	
292,508	295,000	其他支出	316,000	較上年度預算數295,000元，增加21,000元。
292,508	295,000	其他	316,000	
			107,000	學生活動費，535人*2學期*100元。
			50,700	班級自治費，507人*2學期*50元。
			125,660	執行學生路隊安全導護費及導護志工保險費。
			27,640	教具製作、實驗器材、教學參考資料等費用，2班*1年*13,820元(資優班教學材料費)。
			5,000	退休人員紀念品，1人*5,000元。

臺北市地方教育發展基金－臺北市內湖區西湖國民小學

基金用途－學前教育計畫明細表

中華民國113年度

單位：新臺幣元

前年度 決算數	上年度 預算數	科 目	本 年 度 預 算 數	說 明
1,780,088	228,000	合計	246,000	
51,929	49,000	服務費用	58,000	
116	804	一般服務費	924	較上年度預算數804元，增加120元。
116	804	佣金、匯費、經理費及手續費	924	委託超商代收學雜費手續費，77人*2學期*6元。
51,813	48,196	專業服務費	57,076	較上年度預算數48,196元，增加8,880元。
7,200	7,200	講課鐘點、稿費、出席審查及查詢費	7,200	特幼教材編輯費，1班*12月*600元。
5,021		電腦軟體服務費		
39,592	40,996	其他專業服務費	49,876	
			9,000	學童午餐指導費，1班*2人*9月*500元(特殊幼兒班)。
			4,500	教保員學童午餐指導費，1人*9月*500元。
			36,000	學童午餐指導費，4班*2人*9月*500元。
			376	配合預算編列至千元，增列進位數376元。
65,444	116,000	材料及用品費	125,000	
47,302	73,380	使用材料費	82,380	較上年度預算數73,380元，增加9,000元。
47,302	73,380	設備零件	82,380	
			22,995	超輕量無線手持吸塵器(氣旋式)，5臺*4,599元(由班級設備費移列)(新增)。
			59,385	學習區教具(幼兒園)(由班級設備費移列)(新增)。
18,142	42,620	用品消耗	42,620	較上年度預算數42,620元，無增減。
18,142	42,620	其他用品消耗	42,620	
			21,600	專用垃圾袋及清潔衛生用品等，3班*1年*7,200元(班級業務費)。
			13,820	特教知動及生活訓練用教學材料費(特殊幼兒班)。
			7,200	垃圾袋費用、消毒藥水、衛生清潔用品費、衛生紙及教室佈置費、活動費等，1班*1年*7,200元(特殊幼兒班)(特教班級業務費)。
1,640,030	15,000	會費、捐助、補助、分攤、照護、救濟與交流活動費	15,000	
1,640,030	15,000	補貼、獎勵、慰問、照護與救濟	15,000	較上年度預算數15,000元，無增減。

臺北市地方教育發展基金－臺北市內湖區西湖國民小學

基金用途－學前教育計畫明細表

中華民國113年度

單位：新臺幣元

前年度 決算數	上年度 預算數	科 目	本 年 度 預 算 數	說 明
1,640,030	15,000	其他補貼、獎勵、慰問、 照護與救濟	15,000	
			14,400	補助學校午餐使用有機蔬菜或有機米計畫，75人*40週*1次*4.8元。
			600	配合預算編列至千元，增列進位數600元。
22,685	48,000	其他	48,000	
22,685	48,000	其他支出	48,000	較上年度預算數48,000元，無增減。
22,685	48,000	其他	48,000	執行學生路隊安全導護費及導護志工保險費。

臺北市地方教育發展基金－臺北市內湖區西湖國民小學

基金用途－一般行政管理計畫明細表

中華民國113年度

單位：新臺幣元

前年度 決算數	上年度 預算數	科 目	本 年 度 預 算 數	說 明
3,004,458	3,297,000	合計	3,363,000	
2,703,801	2,977,000	服務費用	3,033,000	
2,531,925	2,325,392	一般服務費	2,381,864	較上年度預算數2,325,392元，增加56,472元。
1,283		佣金、匯費、經理費及手續費		
2,530,642	2,325,392	外包費	2,381,864	
			912,000	職工(技工、工友)業務外包費，2人*12月*38,000元。
			1,269,864	校警勞務外包費，2人*12月*52,911元(依北市教人字第10334725500號及北市教人字第10734309300號函編列)。
			200,000	消化超額職工5人(技工、工友)業務外包費。
99,876	579,608	專業服務費	579,136	較上年度預算數579,608元，減少472元。
99,876	579,608	其他專業服務費	579,136	校園安全機械定點、機動巡邏等保全費用。
72,000	72,000	公共關係費	72,000	較上年度預算數72,000元，無增減。
72,000	72,000	公共關係費	72,000	校長特別費，12月*6,000元。
299,657	319,000	材料及用品費	329,000	
299,657	319,000	用品消耗	329,000	較上年度預算數319,000元，增加10,000元。
295,649	319,000	辦公(事務)用品	329,000	
			328,400	統籌業務費計算如下：普通班20班、附設幼兒園5班，1,290元*15班*12月=232,200元，810元*10班*12月=97,200元，以上合計329,400元，除依實際需求移列會費1,000元外，其餘如列數。
			600	配合預算編列至千元，增列進位數600元。
4,008		其他用品消耗		
1,000	1,000	會費、捐助、補助、分攤、照護、救濟與交流活動費	1,000	
1,000	1,000	會費	1,000	較上年度預算數1,000元，無增減。
1,000	1,000	職業團體會費	1,000	護理師1人公會會費(統籌業務費)。

臺北市地方教育發展基金－臺北市內湖區西湖國民小學

基金用途－建築及設備計畫明細表

中華民國113年度

單位：新臺幣元

前年度 決算數	上年度 預算數	科 目	本 年 度 預 算 數	說 明
7,592,953	5,671,000	合計	9,802,000	
7,592,953	5,671,000	購建固定資產、無形資產、非理財 目的之長期投資及營舍與設施工程 支出	9,802,000	
794,482	755,000	購建固定資產	766,000	
794,482	755,000	一般建築及設備計畫	766,000	
		班級設備	303,600	
		購置機械及設備	247,300	
			74,500	新購4頻道無線擴音機1組(學務處)。
			43,000	新購機架式不斷電系統 1臺(教務處)。
			80,500	汰換電壓穩壓器1臺(教務處)。
			31,300	新購高枝電鋸組(含充電電池4顆及充電組) 1組(總務處)。
			18,000	汰換馬達抽水機1臺(總務處)。
		購置交通及運輸設備	21,300	
			21,300	新購電話系統擴充機板(8路數位融合內線卡)1組(總務處)。
		購置雜項設備	35,000	
			15,000	新購除濕機(12公升)1臺(總務處)。
			20,000	新購圖書館典藏圖書。
		特殊班設備	15,000	
		購置雜項設備	15,000	
			15,000	新購除濕機(12公升)1臺(資源班)。
		資訊設備	423,500	
		購置機械及設備	423,500	
			92,000	汰換網路及資訊周邊設備(電腦專案計畫)。
			331,500	汰換筆記型電腦，13部*25,500元(電腦專案計畫)。
		幼兒園設備	23,900	
		購置雜項設備	23,900	
			23,900	新購三合一涼暖空氣清淨機1臺。

臺北市地方教育發展基金－臺北市內湖區西湖國民小學

基金用途－建築及設備計畫明細表

中華民國113年度

單位：新臺幣元

前年度 決算數	上年度 預算數	科 目	本 年 度 預 算 數	說 明
794,482	755,000	校園設備		
682,488	694,000	購置機械及設備		
	39,000	購置交通及運輸設備		
111,994	22,000	購置雜項設備		
36,000	36,000	購置無形資產	36,000	
36,000	36,000	一般建築及設備計畫	36,000	
36,000	36,000	資訊設備	36,000	
36,000	36,000	購置電腦軟體	36,000	
			36,000	電腦教學軟體費(電腦專案計畫)。
6,762,471	4,880,000	遞延支出	9,000,000	
6,762,471	4,880,000	一般建築及設備計畫	9,000,000	
		信義樓電源改善工程	5,500,000	
		遞延修繕房屋建築支出	5,500,000	
			5,032,110	一、施工費。
			367,248	二、委託技術服務費(總包價法)。
			100,642	三、工程管理費(按施工費約2%提列)。
		和平樓走廊圍牆整修工程	3,500,000	
		遞延修繕房屋建築支出	3,500,000	
			3,231,764	一、施工費。
			203,601	二、委託技術服務費(總包價法)。
			64,635	三、工程管理費(按施工費約2%提列)。
6,762,471	4,880,000	校園整修工程		
920,656		遞延修繕房屋建築支出		
5,841,815	4,880,000	其他遞延支出		

本 頁 空 白

預算參考表

臺北市地方教育發展基金－臺北市內湖區西湖國民小學

預計平衡表

中華民國113年12月31日

單位：新臺幣千元

111年(前年) 12月31日 決算數	科 目	113年12月31日 預計數	112年12月31日 預計數	比較增減(-)
13,845	資產合計	11,959	11,729	230
13,845	資產	11,959	11,729	230
11,820	流動資產	9,934	9,704	230
11,820	現金	9,934	9,704	230
11,820	銀行存款	9,934	9,704	230
1,762	投資、長期應收款項、貸墊款及準備金	1,762	1,762	
1,762	準備金	1,762	1,762	
1,762	其他準備金	1,762	1,762	
263	其他資產	263	263	
263	什項資產	263	263	
263	暫付及待結轉帳項	263	263	
4,825,734	代管資產	4,825,734	4,825,734	
4,825,734	應付代管資產	4,825,734	4,825,734	
13,845	負債及基金餘額合計	11,959	11,729	230
9,698	負債	9,698	9,698	
7,633	流動負債	7,633	7,633	
7,452	應付款項	7,452	7,452	
6,735	應付代收款	6,735	6,735	
332	應付費用	332	332	
385	應付工程款	385	385	
181	預收款項	181	181	
181	預收收入	181	181	
2,065	其他負債	2,065	2,065	
2,065	什項負債	2,065	2,065	
1,168	存入保證金	1,168	1,168	
896	暫收及待結轉帳項	896	896	
4,147	基金餘額	2,261	2,031	230
4,147	基金餘額	2,261	2,031	230
4,147	基金餘額	2,261	2,031	230
4,147	累積餘額	2,261	2,031	230

註：1.信託代理與保證資產(負債)前年度決算數157,887元，上年度預計數157,887元，本年度預計數157,887元。

2.或有資產(負債)0元。

3.本基金自93年度起，本固定項目分開原則，將屬長期固定帳項，包括固定資產6,357,282元、無形資產136,755元及長期債務0元等，另立帳類管理，未納入本表。

臺北市地方教育發展基金一

各項費用

中華民國

前年度 決算數	上年度 預算數	計畫別		合計	國民教育計畫
		用途別科目			
125,352,991	119,713,000	合計		130,432,000	117,021,000
105,912,973	104,825,000	用人費用		110,756,000	110,756,000
53,431,002	52,251,180	正式員額薪資		55,952,688	55,952,688
53,066,952	51,879,180	職員薪金		55,148,688	55,148,688
364,050	372,000	工員工資		804,000	804,000
985,752	591,360	聘僱及兼職人員薪資		620,928	620,928
254,212		約僱職員薪金			
731,540	591,360	兼職人員酬金		620,928	620,928
976,681	979,531	加(夜)班費		1,168,796	1,168,796
1,576	159,800	延長工時加班費		159,800	159,800
975,105	819,731	未休假加班費		1,008,996	1,008,996
11,855,963	11,776,650	獎金		13,270,506	13,270,506
5,497,250	5,308,000	考績獎金		6,276,420	6,276,420
6,358,713	6,468,650	年終獎金		6,994,086	6,994,086
31,796,576	32,458,320	退休及卹償金		32,650,872	32,650,872
31,774,310	32,446,800	職員退休及離職金		32,626,392	32,626,392
22,266	11,520	工員退休及離職金		24,480	24,480
6,866,999	6,767,959	福利費		7,092,210	7,092,210
5,237,250	4,500,996	分擔員工保險費		4,831,008	4,831,008
128,360	200,200	傷病醫藥費		200,200	200,200
471,436	505,932	員工通勤交通費		539,652	539,652
1,029,953	1,560,831	其他福利費		1,521,350	1,521,350
7,401,436	6,644,000	服務費用		7,018,000	3,927,000
1,118,463	1,035,383	水電費		1,127,429	1,127,429
830,806	894,000	工作場所電費		839,629	839,629
287,657	141,383	工作場所水費		287,800	287,800
30,709	33,170	旅運費		37,820	37,820
30,709	33,170	國內旅費		37,820	37,820
73,124	27,200	印刷裝訂與廣告費		27,200	27,200
73,124	27,200	印刷及裝訂費		27,200	27,200
1,741,811	1,617,887	修理保養及保固費		1,704,053	1,704,053

臺北市內湖區西湖國民小學

彙計表

113年度

單位：新臺幣元

學前教育計畫	一般行政管理計畫	建築及設備計畫			
246,000	3,363,000	9,802,000			
58,000	3,033,000				

臺北市地方教育發展基金一

各項費用

中華民國

前年度 決算數	上年度 預算數	計畫別	合計	國民教育計畫
		用途別科目		
1,386,508	1,373,687	一般房屋修護費	1,432,653	1,432,653
62,075	78,200	機械及設備修護費	90,400	90,400
293,228	166,000	雜項設備修護費	181,000	181,000
	5,600	保險費	5,600	5,600
	5,600	其他保險費	5,600	5,600
3,493,088	2,899,356	一般服務費	3,040,686	657,898
6,353	5,604	佣金、匯費、經理費及手續費	6,060	5,136
2,609,053	2,494,944	外包費	2,551,416	169,552
758,475	272,808	計時與計件人員酬金	282,210	282,210
119,207	126,000	體育活動費	201,000	201,000
872,241	953,404	專業服務費	1,003,212	367,000
401,330	162,800	講課鐘點、稿費、出席審查及查詢費	162,800	155,600
52,172	53,200	委託檢驗(定)試驗認證費	48,400	48,400
165,021		電腦軟體服務費		
253,718	737,404	其他專業服務費	792,012	163,000
72,000	72,000	公共關係費	72,000	
72,000	72,000	公共關係費	72,000	
1,670,532	1,563,000	材料及用品費	1,584,000	1,130,000
354,900	437,123	使用材料費	452,280	369,900
354,900	437,123	設備零件	452,280	369,900
1,315,632	1,125,877	用品消耗	1,131,720	760,100
310,181	327,400	辦公(事務)用品	337,400	8,400
29,618	60,237	報章雜誌	31,180	31,180
28,500	15,000	醫療用品(非醫療院所使用)	15,000	15,000
947,333	723,240	其他用品消耗	748,140	705,520
	13,000	租金、償債、利息及相關手續費	13,000	13,000
	13,000	交通及運輸設備租金	13,000	13,000
	13,000	車租	13,000	13,000
7,592,953	5,671,000	購建固定資產、無形資產、非理財目的之長期投資及營舍與設施工程支出	9,802,000	
794,482	755,000	購建固定資產	766,000	
682,488	694,000	購置機械及設備	670,800	

臺北市內湖區西湖國民小學

彙計表

113年度

單位：新臺幣元

學前教育計畫	一般行政管理計畫	建築及設備計畫			
924	2,381,864				
924	2,381,864				
57,076	579,136				
7,200					
49,876	579,136				
	72,000				
	72,000				
125,000	329,000				
82,380					
82,380					
42,620	329,000				
	329,000				
42,620					
		9,802,000			
		766,000			
		670,800			

臺北市地方教育發展基金一

各項費用

中華民國

前年度 決算數	上年度 預算數	計畫別	合計	國民教育計畫
		用途別科目		
	39,000	購置交通及運輸設備	21,300	
111,994	22,000	購置雜項設備	73,900	
36,000	36,000	購置無形資產	36,000	
36,000	36,000	購置電腦軟體	36,000	
6,762,471	4,880,000	遞延支出	9,000,000	
920,656		遞延修繕房屋建築支出	9,000,000	
5,841,815	4,880,000	其他遞延支出		
2,459,904	654,000	會費、捐助、補助、分攤、照護、救濟 與交流活動費	895,000	879,000
1,000	1,000	會費	1,000	
1,000	1,000	職業團體會費	1,000	
20,000	10,000	捐助、補助與獎助	10,000	10,000
20,000	10,000	獎助學員生給與	10,000	10,000
2,438,904	643,000	補貼、獎勵、慰問、照護與救濟	884,000	869,000
34,670	37,800	獎勵費用	134,000	134,000
2,404,234	605,200	其他補貼、獎勵、慰問、照護與救濟	750,000	735,000
315,193	343,000	其他	364,000	316,000
315,193	343,000	其他支出	364,000	316,000
315,193	343,000	其他	364,000	316,000

臺北市內湖區西湖國民小學

彙計表

113年度

單位：新臺幣元

學前教育計畫	一般行政管理計畫	建築及設備計畫			
		21,300			
		73,900			
		36,000			
		36,000			
		9,000,000			
		9,000,000			
15,000	1,000				
	1,000				
	1,000				
15,000					
15,000					
48,000					
48,000					
48,000					

臺北市地方教育發展基金－臺北市內湖區西湖國民小學

員工人數彙計表

中華民國113年度

單位：人

計 畫 及 項 目	上年度最高可 進用員額數	本年度 增減(-)數	本年度最高可 進用員額數	說 明
合計	63	4	67	
國民教育計畫部分	63	4	67	
職員	62	3	65	
技工	1	1	2	
約僱				

註：1.本表約僱、聘用係指奉准有案之約聘僱人員。

2.外包費編列救生員1人、工友外包2人、校警外包2人、消化超額職工等，計255萬1,416元。

3.計時與計件人員酬金編列暑期救生員薪資費用、閩客語教學支援人員鐘點費等，計28萬2,210元。

本 頁 空 白

臺北市地方教育發展基金一

用人費用

中華民國

計畫及項目	合計	正式 員額 薪資	聘僱 人員 薪資	加(夜) 班費	津貼	獎 金		
						年終獎金	考績獎金	其他
合計	110,756,000	55,952,688		1,168,796		6,994,086	6,276,420	
國民教育計畫	110,756,000	55,952,688		1,168,796		6,994,086	6,276,420	
正式人員	83,574,272	55,952,688		1,168,796		6,994,086	6,276,420	
兼任人員	620,928							
其他人員	26,560,800							

註：1.本表兼任人員用人費用，係學校教職員兼課或請假代課鐘點費。

2.外包費編列救生員1人、工友外包2人、校警外包2人、消化超額職工等，計255萬1,416元。

3.計時與計件人員酬金編列暑期救生員薪資費用、閩客語教學支援人員鐘點費等，計28萬2,210元。

臺北市內湖區西湖國民小學

彙計表

113年度

單位：新臺幣元

退休及卹償金		資遣費	福 利 費					提繳費	兼任 人員 用人 費用
退休金	卹償金		分擔 保險費	傷病 醫藥費	提撥 福利金	員工通勤 交通費	其他		
32,650,872			4,831,008	200,200		539,652	1,521,350		620,928
32,650,872			4,831,008	200,200		539,652	1,521,350		620,928
6,114,072			4,831,008	200,200		539,652	1,497,350		620,928
26,536,800							24,000		

臺北市地方教育發展基金－臺北市內湖區西湖國民小學

單位（或計畫）成本分析表

中華民國113年度

單位：新臺幣千元

計 畫 別	單 位	單位成本(元)或 平均利(費)率	數 量	預 算 數	說 明
合計				130,432	
國民教育計畫				117,021	
學前教育計畫				246	
一般行政管理計畫				3,363	
建築及設備計畫				9,802	

臺北市地方教育發展基金－臺北市內湖區西湖國民小學

5年來主要業務計畫分析表

中華民國113年度

單位：新臺幣千元

年度及項目	單位	數量	單位成本(元)或 平均利(費)率	金額	說明
(本)年度預算數					
國民教育計畫				117,021	
學前教育計畫				246	
(上)年度預算數					
國民教育計畫				110,517	
學前教育計畫				228	
(前)年度決算數					
國民教育計畫				112,975	
學前教育計畫				1,780	
(110)年度決算數					
國民教育計畫				108,561	
學前教育計畫				949	
(109)年度決算數					
國民教育計畫				92,867	
學前教育計畫				8,432	

臺北市地方教育發展基金－臺北市內湖區西湖國民小學

資本資產明細表

中華民國113年度

單位：新臺幣千元

項 目	取得成本 (期初餘額)	以前年度 累計折舊/ 長期投資 評 價	本 年 度 變 動				本年度累計折 舊/長期投資 評價變動數	期末餘額	
			增加		減少				主要增減 原因說明
			金額	類型	金額	類型			
合計	44,036	34,628	802		35		3,681	6,494	
土地改良物	4,466	4,422						45	
機械及設備	23,604	18,077	671	增置			2,551	3,647	
交通及運輸 設備	3,104	2,574	21	增置			166	385	
雜項設備	12,726	9,555	74	增置			964	2,281	
電腦軟體	135		36	增置	35	無形資 產攤銷		137	