

中 華 民 國 115 年 度 4-0501594

臺北市總預算案

臺北市政府教育局主管

臺北市地方教育發展基金

臺北市內湖區西湖國民小學附屬單位預算之分預算

(特 別 收 入 基 金)

臺北市內湖區西湖國民小學編

# 臺北市地方教育發展基金－臺北市內湖區西湖國民小學

## 目 次

中華民國115年度

一、財務摘要 .....	第 1 頁
二、業務計畫及預算概要 .....	第 3 -12 頁
三、預算主要表	
(一) 基金來源、用途及餘絀預計表 .....	第 13 頁
(二) 現金流量預計表 .....	第 14 頁
四、預算明細表	
(一) 基金來源－服務收入明細表 .....	第 15 頁
(二) 基金來源－財產處分收入明細表 .....	第 16 頁
(三) 基金來源－公庫撥款收入明細表 .....	第 17 頁
(四) 基金來源－使用規費收入明細表 .....	第 18 頁
(五) 基金來源－學雜費收入明細表 .....	第 19 頁
(六) 基金來源－雜項收入明細表 .....	第 20 頁
(七) 基金用途－國民教育計畫明細表 .....	第 21 -29 頁
(八) 基金用途－學前教育計畫明細表 .....	第 30 -31 頁
(九) 基金用途－一般行政管理計畫明細表 .....	第 32 頁
(十) 基金用途－建築及設備計畫明細表 .....	第 33 -35 頁
五、預算參考表	
(一) 預計平衡表 .....	第 37 頁
(二) 各項費用彙計表 .....	第 38 -43 頁
(三) 員工人數彙計表 .....	第 44 頁
(四) 用人費用彙計表 .....	第 46 -47 頁
(五) 聘用及約僱人員明細表 .....	第 48 -49 頁
(六) 單位（或計畫）成本分析表 .....	第 50 頁

# 臺北市地方教育發展基金－臺北市內湖區西湖國民小學

## 目 次

中華民國115年度

(七) 5年來主要業務計畫分析表 .....	第 51 頁
(八) 新興計畫分年資金需求表 .....	第 52－53 頁
(九) 資本資產明細表 .....	第 54 頁
(十) 長期負債明細表 .....	第 55 頁

# 臺北市地方教育發展基金－臺北市內湖區西湖國民小學

## 財務摘要

中華民國115年度

單位：新臺幣千元

項 目	本 年 度	上 年 度	比較增減數	%
經營成績：				
基金來源	138,145	129,053	9,092	7.05
基金用途	139,383	129,313	10,070	7.79
賸餘(短絀)	-1,238	-260	-978	--
餘絀情形：				
基金餘額	1,566	2,804	-1,238	-44.15
現金流量(註)：				
現金及約當現金之淨增(減)	-1,238	-260	-978	--

附註：現金流量係採現金及約當現金基礎，包括現金及自投資日起3個月內到期或清償之債權證券。

本 頁 空 白

# 業務計畫及預算概要

# 臺北市地方教育發展基金－臺北市內湖區西湖國民小學

## 業務計畫及預算概要

中華民國 115 年度

### 壹、基金概況

#### 一、設立宗旨及願景：

- (一) 本校遵照憲法第 158 條及 160 條規定，教育文化應發展國民之民族精神、自治精神，國民道德與健全體格、科學及生活智能，以培養八大學習領域及十大基本能力。
- (二) 本校自 91 年度起依教育經費編列與管理法第 13 條規定設置「臺北市地方教育發展基金」，以促進教育健全發展，提昇教育經費運用績效。
- (三) 本校以「健康、主動、尊重、宏觀」為學校願景，建構一所優質的學習園地，孕育健康的正向能量，使師生擁有健康的身心靈；引導孩子主動學習、展現創意與發揮潛能，促進教師自發精進、深耕專業與創新教學；建立相互信任與尊重的人文情境與關懷氛圍；擴展開闊的胸襟，宏觀的視野，培育世界公民的胸懷與涵養世界公民責任。

#### 二、施政重點：

- (一) 開啟多元智慧：尊重每個學生獨特的個性，以多元智慧的觀點協助他找到生命的亮點，肯定天生我才必有用，能知於學，樂於學。
- (二) 培養生活能力：培養學生帶得走的公民關鍵能力，強化自我管理、閱讀理解、理性批判、問題解決、奉獻服務、溝通表達等核心素養。
- (三) 蘊育人文情懷：在溫馨開放的校園文化中，孕育人文情懷，學會尊重、包容；建構生命的價值、完成人性的開展。
- (四) 建置溫馨民主的校園文化：
  - 1. 以參與式管理、落實行政、教師會、家長會三者的良性互動。
  - 2. 以學生第一，教學優先的觀念提昇行政服務效率。
  - 3. 放下威權心態，開啟校園民主之風氣。
- (五) 推動適性教學：
  - 1. 落實校本課程理念，採多元化、活潑化的教學及評量。
  - 2. 運用校內、外資源，加強多元學習能力。
  - 3. 關懷相對弱勢學生之教學及輔導。
  - 4. 推動行動學習，充實學生運用資訊之知能，並提昇教師運用學習載具教學之能力。

# 臺北市地方教育發展基金－臺北市內湖區西湖國民小學

## 業務計畫及預算概要

中華民國 115 年度

(六) 辦理發展性的訓輔活動：

1. 辦理各項活動、競賽及展演。
2. 推動校內外學習服務。
3. 發展績優社團及校隊，如歌仔戲、直笛、羽球、童軍等。
4. 加強新興領域教育的辦理，並融入各科教學以收成效。

三、組織概況：

本校設置校長 1 人，綜理全校校務，下設教務處、學生事務處、總務處、輔導室、會計室、人事室及幼兒園等單位。

內部分層業務如下：

(一) 教務處：秉承校長之命，辦理全校教務事項。

1. 教學組：掌理課程編排、課業考查、教學研究及教學指導等事項。
2. 註冊組：掌理註冊、編班、轉學、休學及成績考查等有關學籍事項。
3. 資訊組：掌理電腦設備及區域網路之管理、保管等事項。

(二) 學生事務處：秉承校長之命，辦理全校學生事務事項。

1. 體育組：掌理學生體育活動、體格鍛鍊等事項。
2. 生教組：掌理學生日常生活常規，辦理交通導護各項事項。
3. 衛生組：掌理健康檢查，個人及環境衛生檢查、保健等事項。

(三) 總務處：秉承校長之命，辦理全校總務事項。

1. 事務組：掌理校舍、校具、財產、物品採購保管、工程發包、監工及驗收。
2. 出納組：掌理現金、零用金、票據、契約之保管等收支事項，辦理員工薪津發放及各項扣繳單據證明等。

(四) 輔導室：秉承校長之命，視學生身心狀況及需求提供發展性輔導，介入性輔導或處理性輔導，並掌理學生輔導與諮商，實施適性生涯輔導等事項。

特教組：擬訂特殊教育計畫章則、親師輔導諮詢、特教班甄選鑑別、實施各項診斷測驗、特教兒童追蹤輔導等事項。

(五) 會計室：秉承上級主計機關之監督與指導，並受校長之指揮，依法辦理歲計、會計、統計等事項。

(六) 人事室：秉承上級人事機關之監督與指導，並受校長之指揮，依



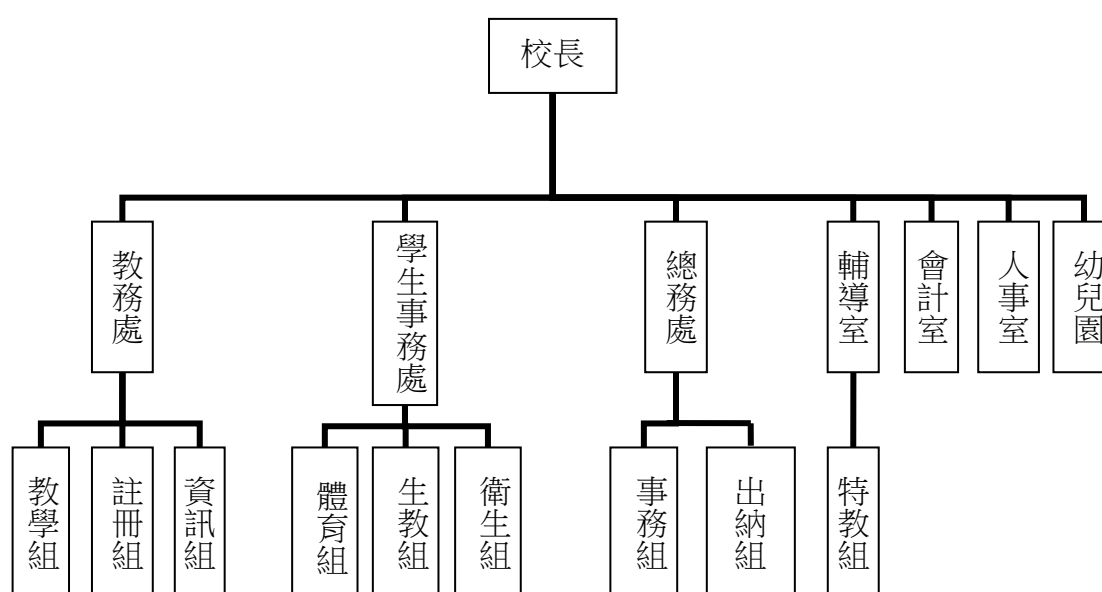
# 臺北市地方教育發展基金－臺北市內湖區西湖國民小學

## 業務計畫及預算概要

中華民國 115 年度

法辦理人事管理查核等事項。

(七) 幼兒園：秉承校長之命，綜理園務、規劃幼兒教學、保育、環境與各項措施。



### 四、基金歸類及屬性：

本校地方教育發展基金依據教育經費編列與管理法第 13 條規定設置，本基金為預算法第 4 條第 1 項第 2 款第 5 目所定之特別收入基金，以本府教育局為管理機關。

## 貳、業務計畫

### 一、基金來源：

單位：新臺幣千元

業務計畫	本年度預算數	實施內容
勞務收入	43	本年度預計辦理暑期游泳訓練班學生報名費及教師甄選報名費等收入。

# 臺北市地方教育發展基金－臺北市內湖區西湖國民小學

## 業務計畫及預算概要

中華民國 115 年度

財產收入	8	本年度預計辦理財產報廢變賣之殘值收入等。
政府撥入收入	134,928	本年度預計由公庫撥入數。
規費收入	1,230	本年度預計收取校園場地開放收入及停車場收入等。
教學收入	1,864	本年度預計收取學生之學費、雜費收入。
其他收入	72	本年度預計收取數位學生證補卡等收入。

### 二、基金用途：

單位：新臺幣千元

業務計畫	本年度預算數	實 施 內 容
國民教育計畫	127,403	本年度預計辦理教學事項為： <ol style="list-style-type: none"> <li>1. 各項教學、學生事務、圖書及輔導等業務。</li> <li>2. 新購教具、圖書等各科教學設備，充實各科教材及用具。</li> <li>3. 革新教學方法，提高教學效能。</li> <li>4. 教師甄選業務、指定活動等項目。</li> </ol>
學前教育計畫	269	本年度預計辦理教學事項為： <ol style="list-style-type: none"> <li>1. 幼兒園各項教學及活動。</li> <li>2. 新購教學用品，革新教學方法，提高教學效能。</li> <li>3. 幼兒園各項活動，鍛鍊幼兒強健的身體，增進幼兒各項生活智能。</li> </ol>
一般行政管理計畫	3,618	本年度預計辦理事項為： <ol style="list-style-type: none"> <li>1. 綜理學校總務、人事、會計等業務。</li> <li>2. 配合校務推動行政處室支援工作，進而增進校務運作。</li> </ol>
建築及設備計畫	8,093	本年度預計辦理事項為： <ol style="list-style-type: none"> <li>1. 購置各學科教學課程所需教學設備、圖書館典藏之圖書。</li> <li>2. 辦理運動場跑道暨周邊整修工程。</li> </ol>

# 臺北市地方教育發展基金－臺北市內湖區西湖國民小學

## 業務計畫及預算概要

中華民國 115 年度

### 參、預算概要

#### 一、基金來源及用途之預計：

##### (一) 本年度基金來源：

服務收入 4 萬 3 千元、財產處分收入 8 千元、公庫撥款收入 1 億 3,492 萬 8 千元、使用規費收入 123 萬元、學雜費收入 186 萬 4 千元、雜項收入 7 萬 2 千元，本年度基金來源 1 億 3,814 萬 5 千元，較上年度預算數 1 億 2,905 萬 3 千元，增加 909 萬 2 千元，約 7.05%，主要係公庫撥款收入增編所致。

##### (二) 本年度基金用途：

國民教育計畫 1 億 2,740 萬 3 千元，學前教育計畫 26 萬 9 千元，一般行政管理計畫 361 萬 8 千元，建築及設備計畫 809 萬 3 千元，本年度基金用途 1 億 3,938 萬 3 千元，較上年度預算數 1 億 2,931 萬 3 千元，增加 1,007 萬元，約 7.79%，主要係修建工程增編所致。

#### 二、基金餘絀之預計：

本年度基金來源及用途相抵後，短絀 123 萬 8 千元，較上年度預算數 26 萬元，增加 97 萬 8 千元，約 376.15%，將移用以前基金餘額 123 萬 8 千元支應。

#### 三、現金流量之預計：

本年度業務活動淨現金流出 123 萬 8 千元。

#### 四、補辦預算事項：詳補辦預算明細表

##### (一) 固定資產之建設改良擴充 26 萬 2 千元

1.113 年度教育部補助辦理中小學數位學習深耕計畫 4 萬元。

2.113 年度為辦理教職員差勤所需確實需要，且具急迫及必要性，由其他準備金項下支應 3 萬 8 千元。

3.114 年度為應教學及維護學生學習良好品質確實需要，且具急迫及必要性，由其他準備金項下支應 18 萬 4 千元。

### 肆、以前年度計畫實施成果概述：

#### 一、前（113）年度計畫實施成果概述：

# 臺北市地方教育發展基金－臺北市內湖區西湖國民小學

## 業務計畫及預算概要

中華民國 115 年度

業務計畫	實施概況	實 施 成 果
徵收及依法分配入	本年度預計收取廠商履約逾期罰款收入。	本年度已接受廠商履約逾期罰款收入 7 萬 5 千元。
勞務收入	本年度預計收取暑期游泳訓練班學生報名費及教師甄選報名費收入。	本年度已收取教師甄選報名費 7 千元等。
財產收入	本年度預計辦理財產報廢變賣之殘值收入等。	本年度已辦理收取財產報廢變賣殘值收入 7 千元等。
政府撥入收入	本年度預計由公庫撥入數。	本年度已收取公庫撥入數 1 億 3,394 萬 6 千元及教育部之補助計畫 540 萬 1 千元。
規費收入	本年度預計收取校園場地開放收入及停車場收入。	本年度已收取校園場地開放收入 147 萬 1 千元及停車場收入 3 萬 8 千元等。
教學收入	本年度預計收取幼兒園學生之學費、雜費收入。	本年度已收取學生之學費、雜費等收入 179 萬 1 千元。
其他收入	本年度預計收取中央氣象局設置監測儀器電費分攤收入及數位學生證補卡等收入。	本年度已收取應付代收款結餘款轉至其他準備金 3 萬元及數位學生證補卡等收入 3 萬元。
國民教育計畫	本年度預計辦理教學事項為： <ol style="list-style-type: none"> <li>1. 辦理各項教學、學生事務、圖書及輔導等業務。</li> <li>2. 新購教具、圖書等各科教學設備，充實各科教材及用具。</li> <li>3. 革新教學方法，提高教學效能。</li> <li>4. 辦理教師甄選、指定活動等項目。</li> </ol>	本年度完成各項教學事項為： <ol style="list-style-type: none"> <li>1. 辦理各項教學、學生事務、圖書及輔導等業務。</li> <li>2. 新購教學用具及圖書等設備，充實各科教材及用具。</li> <li>3. 辦理環境教育、性平、小田園及活化教學等教師教學研習，提高教學效能。</li> <li>4. 辦理教師甄選、指定活動等項目。</li> </ol>
學前教育計畫	本年度預計辦理教學事項為： <ol style="list-style-type: none"> <li>1. 辦理幼兒園各項教學及</li> </ol>	本年度完成各項教學事項為： <ol style="list-style-type: none"> <li>1. 辦理幼兒園各項教學及</li> </ol>

# 臺北市地方教育發展基金－臺北市內湖區西湖國民小學

## 業務計畫及預算概要

中華民國 115 年度

		活動。 2. 新購教學用品，革新教學方法，提高教學效能。 3. 辦理幼兒園各項活動，鍛鍊幼兒強健的身體，增進幼兒各項生活智能。	活動。 2.新購教學用品，革新教學方法，提高教學效能。 3.辦理幼兒園各項活動，鍛鍊幼兒強健的身體，增進幼兒各項生活智能。
	一般行政管理計畫	本年度預計辦理事項為： 1. 綜理學校總務、人事、會計等業務。 2. 配合校務推動行政處室支援工作，進而增進校務運作。	綜理學校總務、人事、會計等業務，並配合校務推動行政處室支援工作，進而增進校務運作，達成預期目標。
	建築及設備計畫	本年度預計辦理事項為： 1.購置各學科教學課程所需教學設備。 2.辦理信義樓電源改善工程。 3.和平樓走廊圍牆整修工程。	1.購置各學科教學課程所需教學設備。 2.辦理信義樓電源改善工程。 3.和平樓走廊圍牆整修工程。

### 二、上年度已過期間（114 年 1 月 1 日至 6 月 30 日止）計畫實施成果概述：

業務計畫	實施概況	實施成果
徵收及依法分配收入	本年度截至 6 月 30 日止預計收取廠商履約逾期罰款收入。	本年度截至 6 月 30 日止已接受廠商履約逾期罰款收入 1 千元。
勞務收入	本年度截至 6 月 30 日止預計收取暑期游泳訓練班學生報名費及教師甄選報名費收入。	本年度截至 6 月 30 日止已收取代理教師甄選報名費 2 千元
財產收入	本年度截至 6 月 30 日止預計辦理財產報廢變賣之殘值收入等。	本年度截至 6 月 30 日止未收取財產報廢變賣殘值收入。
政府撥入收入	本年度截至 6 月 30 日止預計公庫撥入數。	本年度截至 6 月 30 日止已收取公庫撥入數 7,215 萬 7 千元及教育部之補助計畫 227 萬 7 千元。

# 臺北市地方教育發展基金－臺北市內湖區西湖國民小學

## 業務計畫及預算概要

中華民國 115 年度

	規費收入	本年度截至 6 月 30 日止預計收取校園場地開放收入及停車場收入。	本年度截至 6 月 30 日止已收取校園場地開放收入 112 萬元等。
	教學收入	本年度截至 6 月 30 日止預計收取學生之 1 學期學費、雜費等收入。	本年度截至 6 月 30 日止已收取學生 1 學期學費、雜費等收入 102 萬 2 千元。
	其他收入	本年度截至 6 月 30 日止預計收取中央氣象局設置監測儀器電費分攤收入及數位學生證補卡等收入。	本年度截至 6 月 30 日止已收取應付代收款結餘款轉至其他準備金等收入 8 萬元。
	國民教育計畫	本年度截至 6 月 30 日止預計辦理教學事項為： <ol style="list-style-type: none"> <li>1. 辦理各項教學、學生事務、圖書及輔導等業務。</li> <li>2. 新購教具、圖書等各科教學設備，充實各科教材及用具。</li> <li>3. 革新教學方法，提高教學效能。</li> <li>4. 辦理教師甄選、指定活動等項目。</li> </ol>	本年度截至 6 月 30 日止已執行教學事項為： <ol style="list-style-type: none"> <li>1. 辦理各項教學、學生事務、圖書及輔導等業務。</li> <li>2. 新購教學用具及圖書等設備，充實各科教材及用具。</li> <li>3. 辦理環境教育、性平、小田園及活化教學等教師教學研習，提高教學效能。</li> <li>4. 辦理教師甄選、指定活動等項目。</li> </ol>
	學前教育計畫	本年度截至 6 月 30 日止預計辦理教學事項為： <ol style="list-style-type: none"> <li>1. 幼兒園各項教學及活動。</li> <li>2. 新購教學用品，革新教學方法，提高教學效能。</li> <li>3. 辦理幼兒園各項活動，鍛鍊幼兒強健的身體，增進幼兒各項生活智能。</li> </ol>	本年度截至 6 月 30 日止已執行教學事項為： <ol style="list-style-type: none"> <li>1. 辦理幼兒園各項教學及活動。</li> <li>2. 新購教學用品，革新教學方法，提高教學效能。</li> <li>3. 辦理幼兒園各項活動，鍛鍊幼兒強健的身體，增進幼兒各項生活智能。</li> </ol>
	一般行政管理計畫	本年度截至 6 月 30 日止預計辦理事項為： <ol style="list-style-type: none"> <li>1. 綜理學校總務、人事、會計等業務。</li> <li>2. 配合校務推動行政處室</li> </ol>	持續辦理學校總務、人事、會計等業務，並配合校務推動行政處室支援工作，進而增進校務運作，以達成預期目標。

臺北市地方教育發展基金－臺北市內湖區西湖國民小學  
業務計畫及預算概要

中華民國 115 年度

		支援工作，進而增進校務運作。	
	建築及設備計畫	本年度截至 6 月 30 日止預計辦理事項為： 購置各學科教學課程所需教學設備、圖書館典藏之圖書招標作業。	購置各學科教學課程所需教學設備、圖書館典藏之圖書招標作業。

# 臺北市地方教育發展基金－臺北市內湖區西湖國民小學

## 補辦預算明細表

中華民國115年度

單位：新臺幣元

項 目	金額	辦理 年度	說 明
合計	262,000		
固定資產之建設改良擴充	262,000		
購置機械及設備	78,000	113	
平板電腦	20,000		教育部補助辦理中小學數位學習深耕計畫經費。
運動攝影機	20,000		教育部補助辦理中小學數位學習深耕計畫經費。
刷卡機	38,000		為辦理教職員差勤所需，確實需要辦理新購，且具急迫及必要性，所需經費擬由本校其他準備金支應。
購置雜項設備	184,000	114	
直立式鋼琴	184,000		為應教學及維護學生學習良好品質，確實需要辦理汰舊換新，且具急迫及必要性，所需經費擬由本校其他準備金支應。

備註：各基金依預算法第88條規定補辦預算，應確係不及編入年度預算，且因經營環境發生重大變遷或正常業務(含執行中央補助款項目)之確實需要，並經主管機關核轉本府核准先行辦理者；不具急迫性之事項，仍應儘可能納入預算辦理。



# 預算主要表

# 臺北市地方教育發展基金－臺北市內湖區西湖國民小學

## 基金來源、用途及餘絀預計表

中華民國115年度

單位：新臺幣千元

前年度決算數	項 目	本年度預算數	上年度預算數	比較增減（－）
142,796	基金來源	138,145	129,053	9,092
75	徵收及依法分配收入			
75	徵收收入			
7	勞務收入	43	43	
7	服務收入	43	43	
7	財產收入	8	15	-7
7	財產處分收入	8	15	-7
139,347	政府撥入收入	134,928	125,630	9,298
133,946	公庫撥款收入	134,928	125,630	9,298
5,401	政府其他撥入收入			
1,509	規費收入	1,230	1,030	200
1,509	使用規費收入	1,230	1,030	200
1,791	教學收入	1,864	1,961	-97
1,791	學雜費收入	1,864	1,961	-97
60	其他收入	72	374	-302
60	雜項收入	72	374	-302
141,575	基金用途	139,383	129,313	10,070
123,505	國民教育計畫	127,403	124,600	2,803
1,976	學前教育計畫	269	265	4
3,044	一般行政管理計畫	3,618	3,476	142
13,049	建築及設備計畫	8,093	972	7,121
1,221	本期賸餘(短絀)	-1,238	-260	-978
1,843	期初基金餘額	2,804	2,073	731
3,064	期末基金餘額	1,566	1,813	-247

註：前年度決算數細數之和與總數或略有出入，係四捨五入關係，以下各表同。

## 現金流量預計表

單位：新臺幣千元

註：本表係採現金及約當現金基礎，包括現金及自投資日起 3 個月內到期或清償之債權證券。

# 預算明細表

臺北市地方教育發展基金－臺北市內湖區西湖國民小學

## 基金來源－服務收入明細表

中華民國115年度

單位：新臺幣元

科 目	單位	本 年 度 預 算 數			說 明
		數量 業務量	利(費)率	金 額	
合計				43,000	較上年度預算數43,000元，無增減。 教師甄選報名費收入。 暑期游泳訓練班學生報名費收入(收支對列)。
服務收入				43,000	
	人	10	300	3,000	
	人	50	800	40,000	

# 臺北市地方教育發展基金－臺北市內湖區西湖國民小學

## 基金來源－財產處分收入明細表

中華民國115年度

單位：新臺幣元

科 目	單位	本 年 度 預 算 數			說 明
		數量 業務量	利(費)率	金 額	
合計				8,000	
財產處分收入	年	1	8,000	8,000	較上年度預算數15,000元，減少7,000元。 報廢財產出售收入。

# 臺北市地方教育發展基金－臺北市內湖區西湖國民小學

## 基金來源－公庫撥款收入明細表

中華民國115年度

單位：新臺幣元

科 目	單位	本 年 度 預 算 數			說 明
		數量 業務量	利(費)率	金 額	
合計				134,928,000	
公庫撥款收入	年	1	134,928,000	134,928,000	較上年度預算數125,630,000元，增加9,298,000元。 市府補助款。

# 臺北市地方教育發展基金－臺北市內湖區西湖國民小學

## 基金來源－使用規費收入明細表

中華民國115年度

單位：新臺幣元

科 目	單位	本 年 度 預 算 數			說 明
		數量 業務量	利(費)率	金 額	
合計				1,230,000	
使用規費收入				1,230,000	較上年度預算數1,030,000元，增加200,000元。
	年	1	1,200,000	1,200,000	開放活動中心等場地出借費(收支對列)。
	年	1	30,000	30,000	教職員工停車收入(收支對列)。



# 臺北市地方教育發展基金－臺北市內湖區西湖國民小學

## 基金來源－學雜費收入明細表

中華民國115年度

單位：新臺幣元

科 目	單位	本 年 度 預 算 數			說 明
		數量 業務量	利(費)率	金 額	
合計				1,864,000	
學雜費收入				1,864,000	較上年度預算數1,961,000元，減少97,000元。
	人、學期	2x2	5,150	20,600	幼兒園半日班學費收入預估學生2人。
	人、學期	2x2	2,745	10,980	幼兒園半日班雜費收入預估學生2人。
	人、學期	92x2	2,955	543,720	幼兒園全日班雜費收入預估學生92人。
	人、學期	92x2	7,000	1,288,000	幼兒園全日班學費收入預估學生92人。
	年	1	700	700	配合預算編列至千元，增列進位數700元。

## 臺北市地方教育發展基金－臺北市內湖區西湖國民小學

## 基金來源－雜項收入明細表

中華民國115年度

單位：新臺幣元

科 目	單位	本 年 度 預 算 數			說 明
		數量 業務量	利(費)率	金 額	
合計				72,000	
雜項收入				72,000	較上年度預算數374,000元，減少302,000元。
	年	1	72,000	72,000	數位學生證補卡等其他雜項收入。

# 臺北市地方教育發展基金－臺北市內湖區西湖國民小學

## 基金用途－國民教育計畫明細表

中華民國115年度

單位：新臺幣元

前年度 決算數	上年度 預算數	科 目	本 年 度 預 算 數	說 明
123,505,421	124,600,000	合計	127,403,000	
115,302,509	117,851,000	用人費用	120,425,000	
58,814,801	60,050,400	正式員額薪資	62,692,080	較上年度預算數60,050,400元，增加2,641,680元。
58,027,205	59,249,040	職員薪金	61,807,920	
			47,109,120	教職員48人薪金(詳用人費用彙計表)(含教育部補助導師費240,000元及專任輔導教師640,000元)。
			5,867,040	教師6人薪金(詳用人費用彙計表)(含教育部補助導師費36,000元)。
			8,831,760	教職員8人及教保員3人薪金(詳用人費用彙計表)(含教育部補助2歲專班教保費48,000元)。
787,596	801,360	工員工資	884,160	廚工2人工資(詳用人費用彙計表)。
1,120,532	1,039,920	聘僱及兼職人員薪資	1,039,920	較上年度預算數1,039,920元，無增減。
347,334	418,992	約僱職員薪金	418,992	約僱充實行政人力1人薪金(詳聘用及約僱人員明細表)(教育部補助款)。
773,198	620,928	兼職人員酬金	620,928	
			161,280	補助調整授課特教教師鐘點費，6人*2節*40週*336元(教育部補助款)。
			16,128	補助調整授課鐘點費之外聘教師勞、健保及勞退費用(教育部補助款)。
			443,520	教師代課鐘點費，本校編制教師總人數54人，按9分之1計，編列6人，每人220節，總節數6人*220節=1,320節，每節336元。
968,580	1,278,045	加（夜）班費	1,313,664	較上年度預算數1,278,045元，增加35,619元。
219,124	159,800	延長工時加班費	159,800	
			9,800	暑期泳訓班工作人員加班費(收支對列)。
			150,000	開放學校場地工作人員加班費(收支對列)。
749,456	1,118,245	未休假加班費	1,153,864	
			949,105	未休假加班費。
			204,759	未休假加班費。
13,348,631	13,645,747	獎金	14,266,082	較上年度預算數13,645,747元，增加620,335元。
6,464,855	6,082,770	考績獎金	6,377,200	
			648,410	依考績法規定核發之獎金。

# 臺北市地方教育發展基金－臺北市內湖區西湖國民小學

## 基金用途－國民教育計畫明細表

中華民國115年度

單位：新臺幣元

前年度 決算數	上年度 預算數	科 目	本 年 度 預 算 數	說 明
6,883,776	7,562,977	年終獎金	575,760 5,153,030 7,888,882 5,888,640 733,380 1,214,490 52,372	依考績法規定核發之獎金。 依考績法規定核發之獎金。 依規定於年節加發之獎金。 依規定於年節加發之獎金。 依規定於年節加發之獎金。 依規定於年節加發之獎金。 約僱充實行政人力依規定於年節加發之獎金(教育部補助款)。
33,162,950	34,221,516	退休及卹償金	33,618,636	較上年度預算數34,221,516元，減少602,880元。
33,114,638	34,173,444	職員退休及離職金	33,592,380 5,063,592 647,064 1,074,708 26,776,800 15,000 15,216	提撥退撫基金。 提撥退撫基金。 提撥退撫基金。 退休人員月退休金，69人*30,600元*12月=25,336,800元；退休遺族遺屬年金(月撫慰金)，6人*20,000元*12月=1,440,000元；合計26,776,800元。 退休人員年終慰問金(新增)。 約僱充實行政人力提撥離職儲金(教育部補助款)。
48,312	48,072	工員退休及離職金	26,256	提撥勞工退休準備金。
7,887,015	7,615,372	福利費	7,494,618	較上年度預算數7,615,372元，減少120,754元。
5,862,830	5,242,692	分擔員工保險費	5,435,388 33,420	約僱充實行政人力分擔勞保、健保費(教育部補助款)。
			901,392 502,260 3,998,316	分擔公保、勞保、健保費。 分擔公保、勞保、健保費。 分擔公保、勞保、健保費。
154,860	234,120	傷病醫藥費	236,520 54,000 176,000 2,400 2,400	教職員工健康檢查補助費，12人*4,500元。 教職員工健康檢查補助費，11人*16,000元。 幼兒園廚工健康檢查補助費，2人*1,200元(新增)。 職業安全衛生健康檢查補助費，2人*1,200

# 臺北市地方教育發展基金－臺北市內湖區西湖國民小學

## 基金用途－國民教育計畫明細表

中華民國115年度

單位：新臺幣元

前年度 決算數	上年度 預算數	科 目	本 年 度 預 算 數	說 明
				元。
494,025	542,064	員工通勤交通費	1,720 549,384	幼兒園教保人員健康檢查補助費，2人*860元(2年1次)。
			201,600	教師上下班交通費，32人*10月*630元。
			72,000	教師上下班交通費，6人*10月*1,200元。
			72,000	教職員上下班交通費，5人*12月*1,200元。
			128,520	教職員上下班交通費，17人*12月*630元。
			47,040	教師上下班交通費，4人*10月*1,176元。
			28,224	教職員上下班交通費，2人*12月*1,176元。
1,375,300	1,596,496	其他福利費	1,273,326	
			304,000	休假旅遊補助費。
			96,000	休假旅遊補助費。
			30,000	退休人員三節慰問金，5人*6,000元。
			203,800	喪葬補助費，1人*5月*40,760元。
			210,060	結婚補助費，3人*2月*35,010元。
			429,466	教職員工子女教育補助費。
5,281,300	4,342,000	服務費用	4,534,000	
1,252,794	1,268,356	水電費	1,252,152	較上年度預算數1,268,356元，減少16,204元。
1,099,222	991,058	工作場所電費	1,099,000	
			360,433	學生在校作息時間內使用冷氣設備電費，23班*15,671元。
			738,567	電費基本費。
153,572	277,298	工作場所水費	153,152	水費基本費。
44,655	37,820	旅運費	43,400	較上年度預算數37,820元，增加5,580元。
44,655	37,820	國內旅費	43,400	
			6,200	教職員工因公出差旅費。
			37,200	校外教學隨隊人員出差旅費，8人*3天*1,550元。
22,826	153,760	印刷裝訂與廣告費	153,760	較上年度預算數153,760元，無增減。
22,826	153,760	印刷及裝訂費	153,760	
			4,000	印刷資優教育有關資料(資優班)(特教班業務費)。
			1,200	資料印刷(身心障礙資源班)(特教班業務費)。

# 臺北市地方教育發展基金－臺北市內湖區西湖國民小學

## 基金用途－國民教育計畫明細表

中華民國115年度

單位：新臺幣元

前年度 決算數	上年度 預算數	科 目	本 年 度 預 算 數	說 明
			22,000	雙語教育班招生說明、課程宣導、研討講義及成果報告等資料印刷。
			126,560	辦理雙語教學情境布置、學習單、補充教材、研習資料、成果彙編印製等。
1,870,312	1,754,006	修理保養及保固費	1,940,880	較上年度預算數1,754,006元，增加186,874元。
1,393,079	1,518,606	一般房屋修護費	1,716,480	
			1,050,000	開放學校場地校舍場地維護費(收支對列)。
			30,000	停車場維護費(收支對列)。
			36,480	公有財產修繕及維護費。
			600,000	學校校舍及其他建築物等之修護費，25班*24,000元。
31,147	54,400	機械及設備修護費	43,400	
			16,400	電腦設備維護費(電腦專案計畫)。
			5,000	暑期泳訓班場地維護費(收支對列)。
			22,000	游泳池維護費，11班*2,000元(游泳池水電清潔維護費)。
446,086	181,000	雜項設備修護費	181,000	
			46,000	冷氣設備維護費，23班*2,000元。
			135,000	各項教學設備及其他公共用具等之保養修護，25班*5,400元。
	1,400	保險費	1,400	較上年度預算數1,400元，無增減。
	1,400	其他保險費	1,400	暑期泳訓班保險費，50人*28元(收支對列)。
1,372,251	704,218	一般服務費	719,968	較上年度預算數704,218元，增加15,750元。
1,172	5,040	佣金、匯費、經理費及手續費	5,136	委託超商代收學雜費手續費，428人*2學期*6元。
60,810	194,096	外包費	200,932	
			200,932	游泳池救生員外包費，1人*4月*50,233元。
	6,600	義(志)工服務費	12,000	一般志工保險費用(不含教職員工及在校學生)，80人*1年*150元。
1,124,151	294,482	計時與計件人員酬金	297,900	
			4,584	提撥暑期泳訓班救生員勞工退休金準備金，1人*2月*2,292元。
			76,000	暑期泳訓班救生員薪津，1人*2月*38,000元。
			10,382	分擔暑期泳訓班救生員勞保及健保費，1人

# 臺北市地方教育發展基金－臺北市內湖區西湖國民小學

## 基金用途－國民教育計畫明細表

中華民國115年度

單位：新臺幣元

前年度 決算數	上年度 預算數	科 目	本 年 度 預 算 數	說 明
				*2月*5,191元。
			9,500	暑期泳訓班救生員年終獎金，1人*9,500元。
			22,714	閩客語教學支援人員鐘點費之外聘人員勞、健保及勞退費用。
			174,720	閩客語教學支援人員鐘點費，13人*1節*40週*336元。
186,118	204,000	體育活動費	204,000	
			15,000	文康活動費，本校編列契約進用教保員3人及廚工2人，合計5人，每人編列3,000元。
			189,000	文康活動費，本校編列教職員62人及約聘僱人員1人，合計63人，每人編列3,000元。
718,462	422,440	專業服務費	422,440	較上年度預算數422,440元，無增減。
426,132	211,040	講課鐘點、稿費、出席審查及查詢費	211,040	
			4,000	講座鐘點費，2節*2000元(身心障礙資源班)(特教班業務費)。
			6,000	講座鐘點費，3節*2000元(資優班)(特教班業務費)。
			7,200	資源班教材編輯費，1班*12月*600元。
			14,400	資優班教材編輯費，2班*12月*600元。
			20,000	暑期泳訓班教練指導鐘點費，40節*500元(收支對列)。
			30,000	辦理兩公約人權、法治、品德教育、特教、輔導、環教、生命等各類依法宣導活動外聘講師鐘點費，15節*2,000元。
			26,000	講座鐘點費，13節*2,000元(性別平等教育宣導活動)。
			8,000	講座鐘點費，4節*2,000元(國小家長教育成長暨志工培訓)。
			20,000	辦理雙語教學、研習、座談會或訓練進修專家學者出席費，8人次*2,500元。
			24,000	辦理雙語教學、研習、座談會或訓練進修外聘講師講座鐘點費，12節*2,000元。
			18,000	辦理雙語教學、研習、座談會或訓練進修外聘講師講座鐘點費，12節*1,500元。
			12,000	辦理雙語教學、研習、座談會或訓練進修內聘講師講座鐘點費，12節*1,000元。

# 臺北市地方教育發展基金－臺北市內湖區西湖國民小學

## 基金用途－國民教育計畫明細表

中華民國115年度

單位：新臺幣元

前年度 決算數	上年度 預算數	科 目	本 年 度 預 算 數	說 明
12,000	48,400	委託檢驗(定)試驗認證費	13,440	雙語教師協同教學鐘點費，40節*336元。
			8,000	辦理雙語教學暑期夏令營授課教師鐘點費，16節*500元。
			48,400	
			8,400	飲水機水質檢驗費，7臺*1,200元。
			40,000	消防安全檢測費、公共安全檢查簽證及申報費(班級業務費)。
136,750		電腦軟體服務費		
143,580	163,000	其他專業服務費	163,000	
			20,000	學生輔導指導費。
			45,000	工作人員午餐指導費，10人*9月*500元。
			8,000	學童牙齒檢查費。
			31,500	學童午餐指導費(5-6年級)，7班*1人*9月*500元。
			22,500	學童午餐指導費(1-2年級)，5班*1人*9月*500元。
			36,000	學童午餐指導費(3-4年級)，8班*1人*9月*500元。
1,436,768	1,125,000	材料及用品費	1,048,000	
413,044	297,880	使用材料費	227,650	較上年度預算數297,880元，減少70,230元。
413,044	297,880	設備零件	227,650	
			102,600	班級課桌椅，57人*1,800元。
			16,000	學生上課用梯形桌，5張*3,200元(資源班)(由班級設備費移列)(新增)。
			6,550	隨身印相機(含相片紙及保護膜)1臺(輔導室)(由班級設備費移列)(新增)。
			94,500	電腦設備維護及管理費，15班*6,300元。
			8,000	小小農夫體驗教育計畫食農教育相關機具設備。
1,023,724	827,120	用品消耗	820,350	較上年度預算數827,120元，減少6,770元。
10,850	58,200	辦公(事務)用品	58,200	
			1,800	教師甄選業務文具用品。
			50,000	辦理雙語教學所需用品、紙張、資料夾等。
			4,400	文具用品，2班*2,200元(資優班)(特教班業務費)。
			2,000	文具用品，1班*2,000元(身心障礙資源班)



# 臺北市地方教育發展基金－臺北市內湖區西湖國民小學

## 基金用途－國民教育計畫明細表

中華民國115年度

單位：新臺幣元

前年度 決算數	上年度 預算數	科 目	本 年 度 預 算 數	說 明
62,183	20,000	報章雜誌	31,430	(特教班業務費)。
			11,430	特教輔導書籍及光碟DVD(輔導室)(由班級設備費移列)(新增)。
			20,000	雙語教育班參考書籍。
17,200	15,000	醫療用品(非醫療院所使用)	15,000	健康中心藥品。
933,491	733,920	其他用品消耗	715,720	
			10,200	教學用教科書，6年級*1,700元。
			35,000	兒童節慶活動費。
			276,400	普通班教學材料費，20班*13,820元。
			110,000	垃圾袋、消毒藥水、衛生清潔用品、衛生紙及教室佈置等，20班*5,500元(班級業務費)。
			30,800	游泳池各項耗材費用，11班*2,800元(游泳池水電清潔維護費)。
			58,000	雙語教育班教學用參考書籍及相關教具。
			5,500	小小農夫體驗教育計畫印製教材、課程材料等雜支。
			19,500	小小農夫體驗教育計畫農事體驗實作菜苗、種子、培養土、整地、搭棚架及設管線等費用。
			1,200	辦理教師甄選會議逾時誤餐餐盒費用，10人次*120元。
			40,000	園藝小尖兵示範學園計畫植栽、培養土、花盆、肥料、耗材及維修等費用。
			8,000	辦理品格教育相關活動費。
			2,000	場地佈置、茶水費等(國小家長教育成長暨志工培訓)。
			4,000	辦理活動用品(性別平等教育宣導活動)。
			13,820	教具製作及實驗用材料等，1班*13,820元(身心障礙資源班教學材料費)。
			8,160	辦理運動會比賽逾時誤餐餐盒費用，68人次*120元。
			61,340	運動會獎牌、材料及獎品等費用。
			12,000	辦理雙語課程研習、座談會或訓練進修等活動逾時誤餐餐盒費用，100人次*120元。

# 臺北市地方教育發展基金－臺北市內湖區西湖國民小學

## 基金用途－國民教育計畫明細表

中華民國115年度

單位：新臺幣元

前年度 決算數	上年度 預算數	科 目	本 年 度 預 算 數	說 明
			16,000	辦理雙語教學所需教具教材、場地佈置、茶水等雜支。
			3,000	暑期泳訓班教學環境佈置費(收支對列)。
			800	暑期泳訓班場地維護費等(收支對列)。
1,269,720	909,000	會費、捐助、補助、分攤、照護、救濟與交流活動費	1,030,000	
10,000	10,000	捐助、補助與獎助	42,000	較上年度預算數10,000元，增加32,000元。
10,000	10,000	獎助學員生給與	42,000	
			30,000	特殊教育學生獎學金，10人*3,000元(由教育局移列)。
			2,000	特殊教育學生補助金，1人*2,000元(由教育局移列)。
			10,000	教育關懷獎每校推薦1名學生獎助金。
1,259,720	899,000	補貼、獎勵、慰問、照護與救濟	988,000	較上年度預算數899,000元，增加89,000元。
134,844	136,000	獎勵費用	136,000	敬師獎勵活動費，68人*2,000元。
3,000		慰問、照護及濟助金		
1,121,876	763,000	其他補貼、獎勵、慰問、照護與救濟	852,000	
			21,000	本市市民第3胎就讀國小教育補助費，21人*1,000元。
			39,200	弱勢學生教科書補助費用，14人*2,800元。
			291,600	清寒學生餐費補助，18人*(200日*55元+80日*65元)。
			560	配合預算編列至千元，增列進位數560元。
			439,640	補助學校午餐使用有機菜、有機米或友善蛋計畫，379人*40週*29元。
			60,000	特殊教育學生無法自行上下學交通費補助，10人*6,000元(由教育局移列)。
215,124	373,000	其他	366,000	
215,124	373,000	其他支出	366,000	較上年度預算數373,000元，減少7,000元。
215,124	373,000	其他	366,000	
			167,860	執行學生路隊安全導護費及導護志工保險費，5人*2學期*20週*5日*2次*84元(配合預算編列至千元，減列140元)。
			27,640	教具製作、實驗器材、教學參考資料等費用，2班*13,820元(資優班教學材料費)。



# 臺北市地方教育發展基金－臺北市內湖區西湖國民小學

## 基金用途－學前教育計畫明細表

中華民國115年度

單位：新臺幣元

前年度 決算數	上年度 預算數	科 目	本 年 度 預 算 數	說 明
1,976,496	265,000	合計	269,000	
59,200	58,000	服務費用	58,000	
	984	一般服務費	900	較上年度預算數984元，減少84元。
	984	佣金、匯費、經理費及手續費	900	委託超商代收學雜費手續費，75人*2學期*6元。
59,200	57,016	專業服務費	57,100	較上年度預算數57,016元，增加84元。
9,700	7,200	講課鐘點、稿費、出席審查及查詢費	7,200	特幼教材編輯費，1班*12月*600元。
49,500	49,816	其他專業服務費	49,900	
			9,000	學童午餐指導費，1班*2人*9月*500元(特殊幼兒班)。
			4,500	教保員學童午餐指導費，1人*9月*500元。
			36,000	學童午餐指導費，4班*2人*9月*500元。
			400	配合預算編列至千元，增列進位數400元。
125,000	141,000	材料及用品費	110,000	
82,380	91,180	使用材料費	58,980	較上年度預算數91,180元，減少32,200元。
82,380	91,180	設備零件	58,980	
			9,980	摺疊地墊，2個*4,990元(由班級設備費移列)(新增)。
			5,808	二層櫃(含背板)1個(由班級設備費移列)(新增)。
			4,300	檯燈，2個*2,150元(由班級設備費移列)(新增)。
			6,730	幼兒三格櫃1組(由班級設備費移列)(新增)。
			32,162	學習區教具1批(由班級設備費移列)(新增)。
42,620	49,820	用品消耗	51,020	較上年度預算數49,820元，增加1,200元。
42,620	49,820	其他用品消耗	51,020	
			13,820	特教知動及生活訓練用教學材料費(特殊幼兒班)。
			7,200	垃圾袋費用、消毒藥水、衛生清潔用品費、衛生紙及教室佈置費、活動費等，1班*7,200元(特殊幼兒班)(特教班級業務費)。
			30,000	專用垃圾袋及清潔衛生用品等，4班*7,500元(班級業務費)。
1,769,496	18,000	會費、捐助、補助、分攤、照護、救濟與交流活動費	53,000	
1,769,496	18,000	補貼、獎勵、慰問、照護與	53,000	較上年度預算數18,000元，增加35,000元。

# 臺北市地方教育發展基金－臺北市內湖區西湖國民小學

## 基金用途－學前教育計畫明細表

中華民國115年度

單位：新臺幣元

前年度 決算數	上年度 預算數	科 目	本 年 度 預 算 數	說 明
1,769,496	18,000	救濟 其他補貼、獎勵、慰問、 照護與救濟	53,000	
			200	配合預算編列至千元，增列進位數200元。
			52,800	補助幼兒園午餐使用有機菜、有機米計畫，88人*40週*1次*15元。
22,800	48,000	其他	48,000	
22,800	48,000	其他支出	48,000	較上年度預算數48,000元，無增減。
22,800	48,000	其他	48,000	幼兒導護費，2人*2學期*20週*5日*2次*60元。

# 臺北市地方教育發展基金－臺北市內湖區西湖國民小學

## 基金用途－一般行政管理計畫明細表

中華民國115年度

單位：新臺幣元

前年度 決算數	上年度 預算數	科 目	本 年 度 預 算 數	說 明
3,044,302	3,476,000	合計	3,618,000	
2,767,003	3,146,000	服務費用	3,288,000	
2,595,127	2,494,784	一般服務費	2,636,192	較上年度預算數2,494,784元，增加141,408元。
501		佣金、匯費、經理費及手續費		
2,594,626	2,494,784	外包費	2,636,192	
			200,000	消化超額職工5人(技工、工友)業務外包費。
			1,380,192	校警勞務外包費，2人*12月*57,508元。
			1,056,000	職工(技工、工友)業務外包費，2人*12月*44,000元。
99,876	579,216	專業服務費	579,808	較上年度預算數579,216元，增加592元。
99,876	579,216	其他專業服務費	579,808	校園安全機械定點、機動巡邏等保全費用。
72,000	72,000	公共關係費	72,000	較上年度預算數72,000元，無增減。
72,000	72,000	公共關係費	72,000	校長特別費，12月*6,000元。
276,299	329,000	材料及用品費	329,000	
276,299	329,000	用品消耗	329,000	較上年度預算數329,000元，無增減。
276,299	329,000	辦公(事務)用品	329,000	
			600	配合預算編列至千元，增列進位數600元。
			328,400	統籌業務費計算如下：普通班20班、附設幼兒園5班，1,290元*15班*12月=232,200元，810元*10班*12月=97,200元，以上合計329,400元，除依實際需求移列護理師公會會費1,000元外，其餘如列數。
1,000	1,000	會費、捐助、補助、分攤、照護、救濟與交流活動費	1,000	
1,000	1,000	會費	1,000	較上年度預算數1,000元，無增減。
1,000	1,000	職業團體會費	1,000	護理師1人公會會費(統籌業務費)。

# 臺北市地方教育發展基金－臺北市內湖區西湖國民小學

## 基金用途－建築及設備計畫明細表

中華民國115年度

單位：新臺幣元

前年度 決算數	上年度 預算數	科 目	本 年 度 預 算 數	說 明
13,048,994	972,000	合計	8,093,000	
13,048,994	972,000	購建固定資產、無形資產、非理財 目的之長期投資及營舍與設施工程 支出	8,093,000	
1,211,430	942,000	購建固定資產	8,063,000	
		專案計畫	79,560	
		新興計畫	79,560	
		(一) 115年度電腦租賃費	79,560	115年個人電腦租賃費，本計 畫係115-120年度連續性計畫， 總經費444,600元，本年度編列 第1年經費79,560元，餘365,040 元編列於以後年度，各年度資 金需求詳如新興計畫分年資金 需求表。本年度所需經費，桌 上型電腦租賃費6臺*1年*6,120 元=36,720元，筆記型電腦租賃 費7臺*1年*6,120元=42,840元。
		租賃資產租金	79,560	
			36,720	桌上型電腦租賃費(電腦專案 計畫)。
			42,840	筆記型電腦租賃費(電腦專案 計畫)。
			(444,600)	總工程經費明細如下：
			444,600	電腦租賃費
1,211,430	942,000	一般建築及設備計畫	7,983,440	
		運動場跑道暨周邊整修工 程	7,300,000	
		興建土地改良物	7,300,000	
			6,684,000	一、施工費。
			482,880	二、委託技術服務費(總包價 法)。
			133,120	三、工程管理費(按施工費約 2%提列)。
		班級設備	359,450	
		購置機械及設備	165,000	
			100,000	新購大尺寸觸控顯示器(86吋(含)以上，含安裝移動架或嵌入式黑白版)1臺(教務處)。
			65,000	汰換身高體重計(全自動)1臺

## 臺北市地方教育發展基金－臺北市內湖區西湖國民小學

## 基金用途－建築及設備計畫明細表

中華民國115年度

單位：新臺幣元

前年度 決算數	上年度 預算數	科 目	本 年 度 預 算 數	說 明
		購置交通及運輸設備	104,500	(學務處)。
			32,000	汰換廣播專業擴大機(高壓100V、400W輸出，含安裝測試)1臺(學務處)。
			20,000	汰換高壓綜合擴大機(高壓100V、240W輸出，含安裝測試)1臺(學務處)。
			52,500	汰換監視系統數位攝影機，5臺*10,500元(總務處)。
		購置雜項設備	89,950	
			39,950	新購圖書館典藏圖書。
			50,000	汰換一對一分離式冷氣機(7.2KW)1臺(總務處)。
		特殊班設備	32,000	
		購置雜項設備	32,000	
			32,000	新購原木桌椅組，2組*16,000元(輔導室)。
		資訊設備	260,000	
		購置機械及設備	260,000	
			95,000	汰換網路及資訊周邊設備(電腦專案計畫)。
			165,000	汰換平板電腦，11部*15,000元(電腦專案計畫)。
		幼兒園設備	31,990	
		購置雜項設備	31,990	
			13,880	新購空氣清淨機1臺(幼兒園)。
			18,110	新購閱讀書屋1組(幼兒園)。
1,211,430	942,000	校園設備		
1,124,350	727,948	購置機械及設備		
19,000	128,800	購置交通及運輸設備		
68,080	85,252	購置雜項設備		
36,000	30,000	購置無形資產	30,000	
36,000	30,000	一般建築及設備計畫	30,000	
36,000	30,000	購置教學軟體	30,000	
36,000	30,000	購置電腦軟體	30,000	
			30,000	教學軟體費。
11,801,564		遞延支出		



## 臺北市地方教育發展基金－臺北市內湖區西湖國民小學

## 基金用途—建築及設備計畫明細表

中華民國115年度

單位：新臺幣元

前年度 決算數	上年度 預算數	科 目	本 年 度 預 算 數	說 明
11,801,564		一般建築及設備計畫		
11,801,564		校園整修工程		
11,658,030		遞延修繕房屋建築支出		
143,534		其他遞延支出		

本 頁 空 白

# 預算參考表

# 臺北市地方教育發展基金－臺北市內湖區西湖國民小學

## 預計平衡表

中華民國115年12月31日

單位：新臺幣千元

113年(前年) 12月31日 決 算 數	科 目	115年12月31日 預 計 數	114年12月31日 預 計 數	比較增減(-)
12,788	資產合計	11,290	12,528	-1,238
12,788	資產	11,290	12,528	-1,238
9,287	流動資產	7,789	9,027	-1,238
9,287	現金	7,789	9,027	-1,238
9,287	銀行存款	7,789	9,027	-1,238
1,067	投資、長期應收款項、貸墊款及準備金	1,067	1,067	
1,067	準備金	1,067	1,067	
1,067	其他準備金	1,067	1,067	
2,434	其他資產	2,434	2,434	
2,434	什項資產	2,434	2,434	
2,434	暫付及待結轉帳項	2,434	2,434	
5,109,217	代管資產	5,109,217	5,109,217	
5,109,217	應付代管資產	5,109,217	5,109,217	
12,788	負債及基金餘額合計	11,290	12,528	-1,238
9,724	負債	9,724	9,724	
8,152	流動負債	8,152	8,152	
7,804	應付款項	7,804	7,804	
7,349	應付代收款	7,349	7,349	
455	應付費用	455	455	
348	預收款項	348	348	
348	預收收入	348	348	
1,572	其他負債	1,572	1,572	
1,572	什項負債	1,572	1,572	
843	存入保證金	843	843	
729	暫收及待結轉帳項	729	729	
3,064	基金餘額	1,566	2,804	-1,238
3,064	基金餘額	1,566	2,804	-1,238
3,064	基金餘額	1,566	2,804	-1,238
3,064	累積餘額	1,566	2,804	-1,238

註：1.信託代理與保證資產(負債)前年度決算數157,887元，上年度預計數157,887元，本年度預計數157,887元。

2.或有資產(負債)0元。

3.本基金自93年度起，本固定項目分開原則，將屬長期固定帳項，包括固定資產18,151,042元、租賃資產400,585元、無形資產138,114元及長期債務283,920元等，另立帳類管理，未納入本表。

## 臺北市地方教育發展基金－

## 各項費用

中華民國

前年度 決算數	上年度 預算數	計畫別 用途別科目	合計	國民教育計畫
141,575,213	129,313,000	合計	139,383,000	127,403,000
115,302,509	117,851,000	用人費用	120,425,000	120,425,000
58,814,801	60,050,400	正式員額薪資	62,692,080	62,692,080
58,027,205	59,249,040	職員薪金	61,807,920	61,807,920
787,596	801,360	工員工資	884,160	884,160
1,120,532	1,039,920	聘僱及兼職人員薪資	1,039,920	1,039,920
347,334	418,992	約僱職員薪金	418,992	418,992
773,198	620,928	兼職人員酬金	620,928	620,928
968,580	1,278,045	加（夜）班費	1,313,664	1,313,664
219,124	159,800	延長工時加班費	159,800	159,800
749,456	1,118,245	未休假加班費	1,153,864	1,153,864
13,348,631	13,645,747	獎金	14,266,082	14,266,082
6,464,855	6,082,770	考績獎金	6,377,200	6,377,200
6,883,776	7,562,977	年終獎金	7,888,882	7,888,882
33,162,950	34,221,516	退休及卹償金	33,618,636	33,618,636
33,114,638	34,173,444	職員退休及離職金	33,592,380	33,592,380
48,312	48,072	工員退休及離職金	26,256	26,256
7,887,015	7,615,372	福利費	7,494,618	7,494,618
5,862,830	5,242,692	分擔員工保險費	5,435,388	5,435,388
154,860	234,120	傷病醫藥費	236,520	236,520
494,025	542,064	員工通勤交通費	549,384	549,384
1,375,300	1,596,496	其他福利費	1,273,326	1,273,326
8,107,503	7,546,000	服務費用	7,880,000	4,534,000
1,252,794	1,268,356	水電費	1,252,152	1,252,152
1,099,222	991,058	工作場所電費	1,099,000	1,099,000
153,572	277,298	工作場所水費	153,152	153,152
44,655	37,820	旅運費	43,400	43,400
44,655	37,820	國內旅費	43,400	43,400
22,826	153,760	印刷裝訂與廣告費	153,760	153,760
22,826	153,760	印刷及裝訂費	153,760	153,760
1,870,312	1,754,006	修理保養及保固費	1,940,880	1,940,880

臺北市內湖區西湖國民小學

彙計表

115年度

單位：新臺幣元

學前教育計畫	一般行政管理計畫	建築及設備計畫			
269,000	3,618,000	8,093,000			
58,000	3,288,000				

# 臺北市地方教育發展基金一

## 各項費用

中華民國

前年度 決算數	上年度 預算數	計畫別 用途別科目	合計	國民教育計畫
1,393,079	1,518,606	一般房屋修護費	1,716,480	1,716,480
31,147	54,400	機械及設備修護費	43,400	43,400
446,086	181,000	雜項設備修護費	181,000	181,000
	1,400	保險費	1,400	1,400
	1,400	其他保險費	1,400	1,400
3,967,378	3,199,986	一般服務費	3,357,060	719,968
1,673	6,024	佣金、匯費、經理費及手續費	6,036	5,136
2,655,436	2,688,880	外包費	2,837,124	200,932
	6,600	義(志)工服務費	12,000	12,000
1,124,151	294,482	計時與計件人員酬金	297,900	297,900
186,118	204,000	體育活動費	204,000	204,000
877,538	1,058,672	專業服務費	1,059,348	422,440
435,832	218,240	講課鐘點、稿費、出席審查及查詢費	218,240	211,040
12,000	48,400	委託檢驗(定)試驗認證費	48,400	48,400
136,750		電腦軟體服務費		
292,956	792,032	其他專業服務費	792,708	163,000
72,000	72,000	公共關係費	72,000	
72,000	72,000	公共關係費	72,000	
1,838,067	1,595,000	材料及用品費	1,487,000	1,048,000
495,424	389,060	使用材料費	286,630	227,650
495,424	389,060	設備零件	286,630	227,650
1,342,643	1,205,940	用品消耗	1,200,370	820,350
287,149	387,200	辦公(事務)用品	387,200	58,200
62,183	20,000	報章雜誌	31,430	31,430
17,200	15,000	醫療用品(非醫療院所使用)	15,000	15,000
976,111	783,740	其他用品消耗	766,740	715,720
13,048,994	972,000	購建固定資產、無形資產、非理財目的之長期投資及營舍與設施工程支出	8,093,000	
1,211,430	942,000	購建固定資產	8,063,000	
		興建土地改良物	7,300,000	
1,124,350	727,948	購置機械及設備	425,000	
19,000	128,800	購置交通及運輸設備	104,500	

臺北市內湖區西湖國民小學

彙計表

115年度

單位：新臺幣元

學前教育計畫	一般行政管理計畫	建築及設備計畫			
900	2,636,192				
900					
	2,636,192				
57,100	579,808				
7,200					
49,900	579,808				
	72,000				
	72,000				
110,000	329,000				
58,980					
58,980					
51,020	329,000				
	329,000				
51,020					
		8,093,000			
		8,063,000			
		7,300,000			
		425,000			
		104,500			



# 臺北市地方教育發展基金－

## 各項費用

中華民國

前年度 決算數	上年度 預算數	計畫別 用途別科目	合計	國民教育計畫
68,080	85,252	購置雜項設備	153,940	
		租賃資產租金	79,560	
36,000	30,000	購置無形資產	30,000	
36,000	30,000	購置電腦軟體	30,000	
11,801,564		遞延支出		
11,658,030		遞延修繕房屋建築支出		
143,534		其他遞延支出		
3,040,216	928,000	會費、捐助、補助、分攤、照護、救濟 與交流活動費	1,084,000	1,030,000
1,000	1,000	會費	1,000	
1,000	1,000	職業團體會費	1,000	
10,000	10,000	捐助、補助與獎助	42,000	42,000
10,000	10,000	獎助學員生給與	42,000	42,000
3,029,216	917,000	補貼、獎勵、慰問、照護與救濟	1,041,000	988,000
134,844	136,000	獎勵費用	136,000	136,000
3,000		慰問、照護及濟助金		
2,891,372	781,000	其他補貼、獎勵、慰問、照護與救 濟	905,000	852,000
237,924	421,000	其他	414,000	366,000
237,924	421,000	其他支出	414,000	366,000
237,924	421,000	其他	414,000	366,000

臺北市內湖區西湖國民小學

彙計表

115年度

單位：新臺幣元

學前教育計畫	一般行政管理計畫	建築及設備計畫			
		153,940			
		79,560			
		30,000			
		30,000			
53,000	1,000				
	1,000				
	1,000				
53,000					
53,000					
48,000					
48,000					
48,000					



本 頁 空 白

## 臺北市地方教育發展基金一

## 用人費用

中華民國

計畫及項目	合計	正式 員額 薪資	聘僱 人員 薪資	加(夜) 班費	津貼	獎金		
						年終獎金	考績獎金	其他
合計	120,425,000	62,692,080	418,992	1,313,664		7,888,882	6,377,200	
國民教育計畫	120,425,000	62,692,080	418,992	1,313,664		7,888,882	6,377,200	
正式人員	92,462,272	62,692,080		1,313,664		7,836,510	6,377,200	
聘僱人員	520,000		418,992			52,372		
兼任人員	620,928							
其他人員	26,821,800							

註：1.本表兼任人員用人費用，係學校教職員兼課或請假代課鐘點費。2.外包費編列救生員1人、工友外包2人、校警外包2人、消化超額職工等，計283萬7,124元。3.計時與計件人員酬金編列暑期救生員薪資費用、閩客語教學支援人員鐘點費等，計29萬7,900元。

## 彙計表

單位：新臺幣元

40501594-47



## 人員明細表

單位：新臺幣元

40501594-49



## 臺北市地方教育發展基金－臺北市內湖區西湖國民小學

### 單位（或計畫）成本分析表

中華民國115年度

單位：新臺幣千元

計 畫 別	單位	單位成本(元)或 平均利(費)率	數量	預算數	說 明
合計				139,383	
國民教育計畫				127,403	
學前教育計畫				269	
一般行政管理計畫				3,618	
建築及設備計畫				8,093	

# 臺北市地方教育發展基金－臺北市內湖區西湖國民小學

## 5年來主要業務計畫分析表

中華民國115年度

單位：新臺幣千元

年 度 及 項 目	單 位	數 量	單位成本(元)或 平均利（費）率	金 額	說 明
(本)年度預算數					
國民教育計畫				127,403	
學前教育計畫				269	
(上)年度預算數					
國民教育計畫				124,600	
學前教育計畫				265	
(前)年度決算數					
國民教育計畫				123,505	
學前教育計畫				1,976	
(112)年度決算數					
國民教育計畫				117,286	
學前教育計畫				2,034	
(111)年度決算數					
國民教育計畫				112,975	
學前教育計畫				1,780	

臺北市地方教育發展基金—

### 新興計畫分年

中華民國

計畫、項目 及計畫期間	計畫內容	全程計畫 總金額	分 年	
			115年度	116年度
合計		444,600	79,560	81,120
建築及設備計畫		444,600	79,560	81,120
專案計畫		444,600	79,560	81,120
(一) 115年度電腦租賃費 (115-120年度)	逐年汰換使用年限超過5年的本校教師及行政用桌上型電腦(含螢幕)及筆記型電腦，個人電腦租賃費。	444,600	79,560	81,120

## 資金需求表

單位：新臺幣元

資 金 需 求 表				備 註
117年度	118年度	119年度	120年度以後	
81,120	81,120	81,120	40,560	
81,120	81,120	81,120	40,560	
81,120	81,120	81,120	40,560	
81,120	81,120	81,120	40,560	

# 臺北市地方教育發展基金－臺北市內湖區西湖國民小學

## 資本資產明細表

中華民國115年度

單位：新臺幣千元

項 目	取得成本 (期初餘額)	以前年度 累計折舊/ 長期投資 評 價	本 年 度 變 動					本年度累計折 舊/長期投資 評價變動數	期末餘額
			增加		減少		主要增減 原因說明		
			金額	類型	金額	類型			
合計	49,354	35,271	8,458		71			3,780	18,690
土地改良物	4,466	4,416	7,300	增置				447	6,903
機械及設備	26,654	18,347	425	增置				2,284	6,449
交通及運輸 設備	3,577	2,350	105	增置				114	1,217
雜項設備	14,478	10,159	154	增置				891	3,582
電腦軟體	179		30	增置	71	無形資 產攤銷			138
租賃資產			445	增置				44	401

